



# żyjąca planeta

Biuletyn WWF Polska

wydanie specjalne

ISSN : 1730 - 2846

Liczbę niedźwiedzi w Polsce szacuje się na około 90 osobników, które znalazły schronienie w polskiej części Karpat. Szczególnie ważną ostoją niedźwiedzia stały się Bieszczady. Wyludnione góry stworzyły doskonałe warunki życia dla tego drapieżnika.

## Niedźwiedź



W ramach projektu WWF „Duże drapieżniki w Polsce” prowadzona jest akcja liczenia gawr, która pozwoli lepiej poznać miejsca zimowego odpoczynku niedźwiedzi. Planowane jest również badanie DNA tych zwierząt, aby ustalić ich dokładną liczbę w Polsce. Jednocześnie WWF planuje rozdać pastuchy elektryczne pszczelarzom, w celu zabezpieczenia ich pasiek przed wizytą niedźwiedzi. W 2009 roku rozpoczęło się też odnawianie opuszczonych sadów w Bieszczadach, gdzie niedźwiedzie mogą znaleźć dodatkowy pokarm. Równie ważnym elementem projektu jest akcja edukacyjna prowadzona wśród turystów. W tym celu został wydany specjalny poradnik, w którym znalazły się porady jak zachowywać się na górskim szlaku, aby pomóc przetrwać niedźwiedziom. Dowiedz się jak możesz pomóc niedźwiedziom. Wejdź na stronę [www.niedzwiedz.wwf.pl](http://www.niedzwiedz.wwf.pl).

## Co robi WWF



© SANCHEZ & LOPE / WWF-Carlon

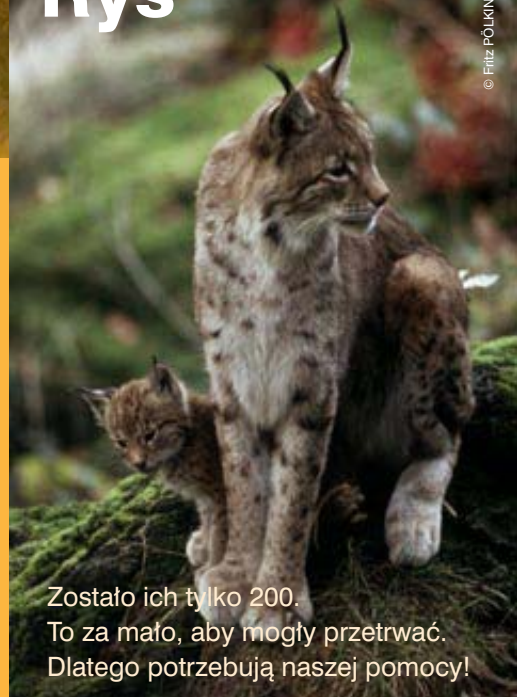
## Wilk



© Chris Martin BAHR / WWF-Carlon

Zaledwie 600 wilków żyje na terytorium naszego kraju. Dla porównania w Polsce mieszka ponad 38 milionów ludzi!

## Ryś



© Fritz PÖLKHING / WWF

Zostało ich tylko 200. To za mało, aby mogły przetrwać. Dlatego potrzebują naszej pomocy!

Pomóż polskim niedźwiedziom!

[www.niedzwiedz.wwf.pl](http://www.niedzwiedz.wwf.pl)





© SANCHEZ & LOPEZ / WWF-Canon

Pomimo dużej wagi niedźwiedź potrafi szybko biegać, wspinać się na drzewa i pływać. Poszukując pokarmu wędruje w nocy i w dzień. Chociaż nie jest wegetarianinem, to mięso innych ssaków nie stanowi „głównego dania” w jego jadłospisie. Dominują w nim za to rośliny i ich owoce, w mniejszym stopniu miód, owady czy też płazy.

Okres najbardziej intensywnego żerowania niedźwiedzi przypada jesienią. Muszą wtedy zgromadzić odpowiedni zapas tłuszczu, który pozwoli im przetrwać zimę, kiedy zapadają w sen. Na miejsce zimowego odpoczynku, nazywane gawrą, wybierają jamy pod korzeniami drzewa zwalonego przez wiatr, wnętrza starej spróchniałej jodły lub szczelinę skalną, położone w trudno dostępnym miejscu, w górnej partii górskiego lasu. Podczas snu spada temperatura ciała niedźwiedzi, zwalnia tętno i zmniejsza się częstotliwość oddechu. Niedźwiedź nie śpi głęboko, więc może być łatwo wybudzony.

Największym zagrożeniem dla niedźwiedzi jest nieodpowiedzialne zachowanie człowieka na szlaku. Często dzieje się tak, że widząc niedźwiedzia ludzie podchodzą w jego kierunku, rzucają mu jedzenie lub próbują zrobić mu zdjęcie. Zaskoczony niedźwiedź będzie się bronił i może zaatakować człowieka, który jest za blisko. Niedźwiedź przyzwyczajają się też szybko do resztek jedzenia wyrzucanych przez człowieka. W rezultacie przestaje poszukiwać pokarmu w naturze i żeruje w śmieciach zostawionych przez ludzi. Tak „zdemoralizowany” osobnik podchodzi coraz bliżej do człowieka i stwarza bezpośrednio niebezpieczeństwo, co najczęściej kończy się jego odłowieniem.

## Czy wiesz że:

Niedźwiedź **potrafi biegać** z prędkością 50 km/h.

Małe niedźwiedzie **przychodzą na świat** w czasie zimowego odpoczynku w gawrze.

Jeżeli niedźwiedź **staje na dwóch łapach** chce w ten sposób wystraszyć intruza i powiedzieć mu, że jest większy. Może to robić również z czystej ciekawości, żeby rozejrzeć się po okolicy.

Niedźwiedzie mają dobrze **rozwinięty słuch i węch**.

Swoje terytorium oznaczają przez obdzieranie kory drzew, ocieranie się o ich pnie i oddawanie moczu.

# Ryś



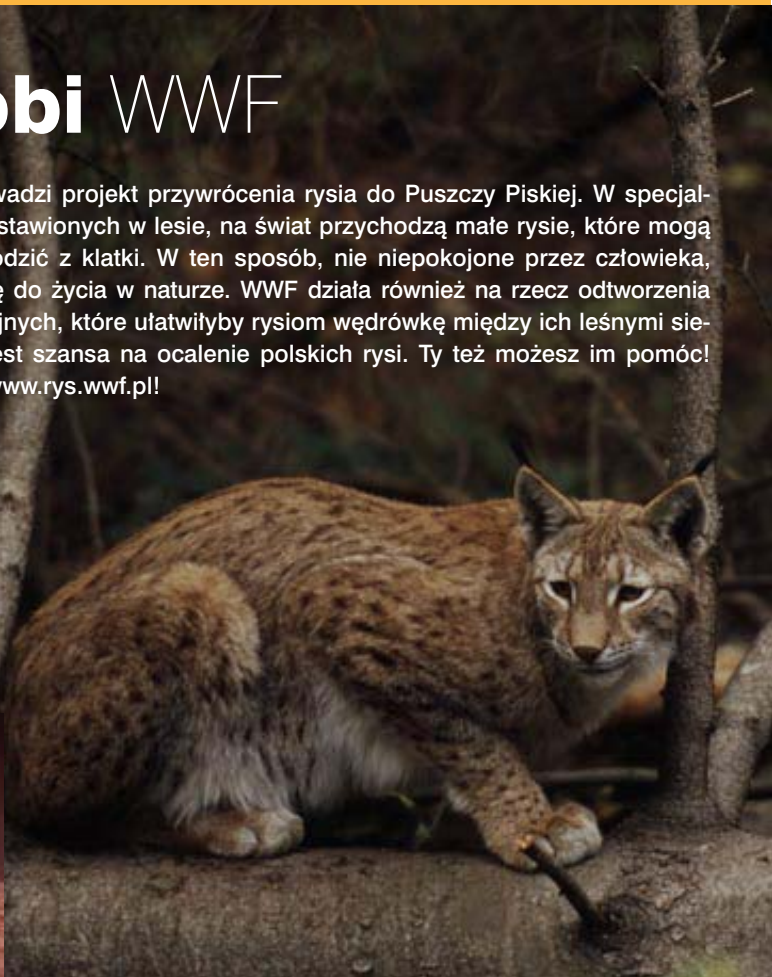
© Roger LeGUEN / WWF-Canon

## Co robi WWF

WWF Polska prowadzi projekt przywrócenia rysia do Puszczy Piskiej. W specjalnych wolierach, ustawionych w lesie, na świat przychodzą małe rysie, które mogą swobodnie wychodzić z klatki. W ten sposób, nie niepokojone przez człowieka, przyzwyczajają się do życia w naturze. WWF działa również na rzecz odtworzenia korytarzy migracyjnych, które ułatwiłyby rysiom wędrówkę między ich leśnymi siedliskami. Wciąż jest szansa na ocalenie polskich rysia. Ty też możesz im pomóc! Wejdź na stronę [www.rys.wwf.pl](http://www.rys.wwf.pl)!



© Roger LeGUEN / WWF-Canon



Ryś jest największym europejskim kotem i trzecim po niedźwiedziu i wilku ssakiem drapieżnym, występującym na terenie Polski. Rysia wśród polskich kotowatych wyróżniają pędzelki na uszach i charakterystyczne cętki.

[www.rys.wwf.pl](http://www.rys.wwf.pl)

Pomóż polskim **rysiom!**



Ryś jest największym europejskim kotem i trzecim po niedźwiedziu i wilku ssakiem drapieżnym, występującym na terenie Polski. Rysia wśród polskich kotowatych wyróżniają pędzelki na uszach i charakterystyczne cętki.

Dawniej posądzano rysia o to, że czai się na swoje ofiary, w tym ludzi, czekając na nie na gałęzi i skacząc z góry. Ryś miał też zwabiać swoje ofiary. Dziś wiemy, że ryś poluje inaczej, zaczynając od podcho-

dów, aby znaleźć się jak najbliżej swojej ofiary. Następnie atakuje ją po krótkim pościgu. Nieprawdą jest, że ryś zasada się na ludzi. Oczywiście tak jak każdy kot lubi mięso, ale z racji stosunkowo niewielkich rozmiarów poluje na sarny, mniejsze ssaki i ptaki.

Obecnie głównym problemem z jakim boryka się ryś jest spadek jego liczebności. Występuje on już tylko we wschodniej i południowej Polsce, w rejonie dużych

kompleksów leśnych. Szacuje się, że dziś w naszym kraju żyje zaledwie 200 osobników tego gatunku. Zagraża to przetrwaniu rysia w Polsce, tym bardziej, że mieszka on w coraz bardziej odizolowanych do siebie ostojach.

## Historia rysia Pędzla

### Czy wiesz że:

**Ryś jest samotnikiem.** Jedynie w czasie rui – wtedy samce łączą się z samicami – i prowadzenia potomstwa – samica z młodymi – przebywa z innymi przedstawicielami swojego gatunku.

**Ryś jest bardzo dobrze przystosowany** do chodzenia w śniegu i sprawnej wspinaczki po drzewach. Umożliwiają mu to wysokie nogi, szerokie łapy oraz duże i mocne pazury, które jeśli nie są rysiomu potrzebne, pozostają schowane.

**Liczba rysi w Europie spadła gwałtownie** w pierwszej połowie XX wieku. Był to rezultat niszczenia lasów, który stanowi dom tych drapieżników. Obecnie naukowcy mówią o 8 tysiącach rysi.

*Ryś Pędzel został znaleziony zimą w okolicach Przemyśla. Zaplątał się w drut kolczasty i bezsilny próbował sam odgryźć sobie łapę. Dzięki temu, że trafił najpierw pod opiekę weterynarza będzie żył. Niestety resztę życia spędzi w niewoli, bo z amputowaną łapą nie poradzi sobie w naturze. Dzięki pomocy WWF Polska Pędzel trafił do Leśnego Pogotowia w Mikołowie. Obecnie, również dzięki wsparciu WWF, jest objęty adopcją i ma nową, lepszą wolierę.*



## WILK



„Wilk nie jest zwierzęciem zięjącym nienawiścią, ani też nie jest maskotką do przytulania, nie jest ani niebezpieczny, ani sympatyczny. Jest po prostu jednym z wielu interesujących gatunków prześladowanych przez człowieka od stuleci, który potrzebuje miejsca do życia.”

Tak o wilku pisał David Mech, największy światowy autorytet, zajmujący się ochroną tego drapieżnika. Co innego wpaja nam tradycja i kultura ludowa, utrwalając wiele krzywdzących mitów na temat wilczych zachowań. Na szczęście negatywny obraz wilka zanika, bo coraz więcej wiemy o jego zwyczajach.



Pomóż polskiemu wilkom!

[www.wwf.pl/wilk](http://www.wwf.pl/wilk)



# Co robi WWF

WWF Polska działa na rzecz rozwiązywania konfliktu między wilkami a ludźmi. W ramach projektu „Duże drapieżniki w Polsce” hodowcom zwierząt są przekazywane pastuchy elektryczne i specjalne psy pasterskie, które skutecznie chronią żywy inwentarz przed atakami wilków. Ponadto WWF prowadzi działania na rzecz ochrony ich siedlisk, które gwarantują przetrwanie wilków. Możesz pomóc przetrwać wilkom w Polsce. Wejdź na stronę [www.wwf.pl](http://www.wwf.pl) i dowiedz się więcej.



© KLEIN & HUBERT / WWF

© Chris Martin BARR / WWF-Canon

## Czy wiesz że:

**Wilki żyją w stadach** liczących od kilku do kilkunastu osobników, nazywanych watahami. Na jej czele stoi samiec lub para rodzicielska, która łączy się na całe życie. Z watahy odchodzą jedynie kolejne pokolenia wilków w niej urodzonych.

Dziś w Polsce żyje **zaledwie 600** wilków.

Wilki **występują wyłącznie tam**, gdzie są rozległe lasy i trudno dostępne obszary bagienne. Takich miejsc jest już w naszym kraju coraz mniej i liczba wilków od lat się nie zwiększa.

Wilki są zwierzętami z natury płochliwymi, unikającymi kontaktu z człowiekiem. Od 60 lat nie odnotowano w Polsce ani jednego przypadku ataku na ludzi. Jednak w efekcie rozbudowy osiedli ludzkich i sieci dróg, skurczyło się terytorium wilków. Zmniejszyła się również ilość wilczego pożywienia. W lasach zaczęło brakować saren i jeleni, nadmierne odstrzeliwanych przez myśliwych. W rezultacie wilkom zdarza się zbliżać do osiedli ludzkich i polować na zwierzęta hodowlane. Wbrew wrażeniu, jakie tworzą poszukujące sensacji media, takie przypadki są bardzo sporadyczne. Jedynie co dziesiąta wilcza rodzina podejmuje taki akt desperacji. Niestety prowadzą do konfliktu wilków z ludźmi.

Dla wilka polowanie jest koniecznością życiową, służącą zdobyciu pożywienia. Co więcej, na swoje ofiary wilk wybiera osobniki chore i słabe, dokonując naturalnej selekcji zwierząt. Podczas polowania potrafi pokonać kilkadziesiąt kilometrów. Jednocześnie nie jest wybredny. Spotyka się wilki, które nie gardzą myszami i żabami.

WWF jest jedną z największych i najbardziej doświadczonych na świecie fundacji zajmujących się ochroną środowiska.

Działamy samodzielnie i niezależnie od partii politycznych. Sami szukamy finansowania dla naszych projektów. Na świecie wspiera nas ponad 5 milionów osób indywidualnych. Misją WWF jest powstrzymanie degradacji środowiska naturalnego naszej planety i budowania takiej przyszłości, w której ludzie żyliby w harmonii z przyrodą

Wspieraj nasze działania i chroń przyrodę razem z nami. Dołącz do grupy naszych darczyńców, wpłacając dowolną kwotę na nasze konto: 36 1030 1999 7111 0001 9700 7168 lub przyłącz się do Klubu WWF. Więcej na stronie [www.wwf.pl](http://www.wwf.pl)

Wydano w ramach projektu „Ochrona gatunkowa rysia, wilka i niedźwiedzia w Polsce” przy dofinansowaniu ze środków Mechanizmu Finansowego Europejskiego Obszaru Gospodarczego oraz Norweskiego Mechanizmu Finansowego