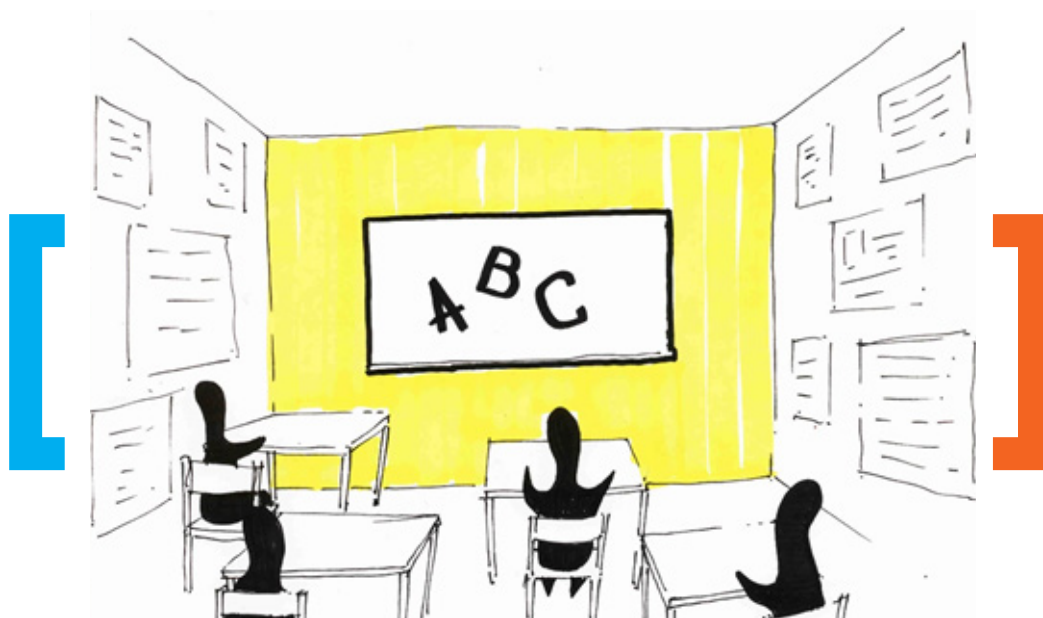




SALA – katalog rozwiązań
przestrzennych sali lekcyjnej
w nauczaniu wczesnoszkolnym



KAPITAŁ LUDZKI
NARODOWA STRATEGIA SPÓJNOŚCI

IBE



*entuzjaści
edukacji*

UNIA EUROPEJSKA
EUROPEJSKI
FUNDUSZ SPOŁECZNY





**SALA – katalog rozwiązań
przestrzennych sali lekcyjnej
w nauczaniu wczesnoszkolnym**



KAPITAŁ LUDZKI
NARODOWA STRATEGIA SPÓJNOŚCI

IBE



*entuzjaści
edukacji*

UNIA EUROPEJSKA
EUROPEJSKI
FUNDUSZ SPOŁECZNY



REDAKCJA

Ludmiła Rycielska

AUTORZY

Anna Wieczorek

Joanna Stefańska

dr Radosław Kaczan (współautor rozdziału *Potrzeby rozwojowe dziecka w okresie wczesnoszkolnym*)

Ludmiła Rycielska (*Wstęp*)

dr Piotr Rycielski (rozdział *Jakość przestrzeni nauki a umiejętności uczniów klas pierwszych szkół podstawowych*)

ILUSTRACJE

Jakub Różewicz

PROJEKT GRAFICZNY

Beata Czapska, Instytut Badań Edukacyjnych

NAUCZYCIELKI BIORĄCE UDZIAŁ W PROJEKCIE

Anna Barszczuk – Szkoła Podstawowa nr 1 im. Powstańców Wielkopolskich w Legnicy

Ewa Błażyńska – Szkoła Podstawowa nr 264 im. Gabrieli Mistral w Warszawie

Aldona Ćwiek – Szkoła Podstawowa nr 293 im. Jana Kochanowskiego w Warszawie

Małgorzata Jegier – Szkoła Podstawowa im. Mikołaja Kopernika w Łękińsku

Magdalena Jeżyk – Szkoła Podstawowa nr 204 im. 19. Pułku Ułanów Wołyńskich w Warszawie

Agnieszka Juszczak – Szkoła Podstawowa im. Mikołaja Kopernika w Łękińsku

Agnieszka Kowalczyk – Szkoła Podstawowa im. Mikołaja Kopernika w Łękińsku

Joanna Kowalska – Szkoła Podstawowa nr 293 im. Jana Kochanowskiego w Warszawie

Pelagia Maruszak – Zespół Szkolno-Przedszkolny w Baranowie

Małgorzata Powróśło – Szkoła Podstawowa w Kotulinie, Państwowa Szkoła Muzyczna I i II st. im. Fryderyka Chopina w Opolu

Anna Rekiel – Szkoła Podstawowa nr 148 im. Hugona Kołłątaja w Warszawie

Aneta Tomkiel – Szkoła Podstawowa im. Leonarda Prystroma w Tołczach

Alicja Wolak – Zespół Szkół nr 1 w Nidzicy

Autorzy dziękują Pani Grecie Drożdziel-Papudze z Centrum Edukacji Obywatelskiej za współpracę w zakresie rekrutacji nauczycieli biorących udział w projekcie.

EKSPERCI

Agnieszka Carrasco-Żylicz – psycholog

dr Radosław Kaczan – psycholog

Łukasz Mielezkiewicz – architekt

Jakub Różewicz – architekt

Ludmiła Rycielska – psycholog

dr Piotr Rycielski – psycholog

Monika Wiącek – wicedyrektor szkoły

REDAKCJA JĘZYKOWA

Joanna Pietrzyk

WYDAWCA

Instytut Badań Edukacyjnych

ul. Górczewska 8; 01-180 Warszawa

tel. 22 241 71 00; www.ibe.edu.pl

© Copyright by: Instytut Badań Edukacyjnych.

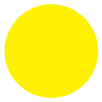
Publikacja opracowana w ramach projektu systemowego: Badanie jakości i efektywności edukacji oraz instytucjonalizacja zaplecza badawczego współfinansowanego przez Unię Europejską ze środków Europejskiego Funduszu Społecznego, realizowanego przez Instytut Badań Edukacyjnych.

WZÓR CYTOWANIA:

Wieczorek, A., Stefańska, J., Kaczan, R., Rycielska, L., Rycielski, P. (2015). *Katalog rozwiązań przestrzennych sali lekcyjnej w nauczaniu wczesnoszkolnym*. Warszawa: Instytut Badań Edukacyjnych.

SPIS TREŚCI

Wstęp	7
Wprowadzenie	8
Projekt	9
Przestrzeń w szkole	9
Jakość przestrzeni nauki a umiejętności uczniów klas pierwszych szkół podstawowych	11
Kluczowe pojęcia dotyczące przestrzeni	13
Potrzeby rozwojowe dziecka w okresie wczesnoszkolnym	15
Partycypacyjny model tworzenia rozwiązań przestrzennych	16
Jak korzystać z katalogu?	17
I. Przestrzeń pracy	17
II. Przestrzeń relaksu	32
II. Przestrzeń twórczości i rozwoju indywidualnego	53
Bibliografia	62



WSTĘP

Przepis prawa oświatowego stanowi, że organ prowadzący szkołę lub placówkę odpowiada za jej działalność. Do zadań organu prowadzącego szkołę lub placówkę należy m. in. zapewnienie warunków działania szkoły lub placówki, w tym bezpiecznych i higienicznych warunków nauki, wychowania i opieki, wykonywanie remontów obiektów szkolnych oraz zadań inwestycyjnych w tym zakresie, wyposażenie szkoły lub placówki w pomoce dydaktyczne i sprzęt niezbędny do pełnej realizacji programów nauczania, programów wychowawczych, oraz wykonywania innych zadań statutowych¹.

Tymczasem każda szkoła ma swoją specyfikę, budynek i przestrzeń wokół niego. Dlatego społeczność szkolna powinna się zastanawiać, jak najlepiej wykorzystać posiadane zasoby. Przestrzeń szkoły, rozumiana jako ustawienie ławek w klasie, wygląd korytarzy, itd.), może służyć budowaniu właściwych relacji społecznych, sprzyjać atmosferze wspólnej pracy, prowadzeniu rozmów w przyjaznej atmosferze.

Sposób zorganizowania oraz wygląd przestrzeni szkoły, determinuje zachowania ludzi, którzy się w niej znajdują. Wystarczy porównać obserwacje poczynione w klasie, w której ławki ustawione są w tradycyjny sposób jedna za drugą, oraz w klasie, w której ławki ustawione są w kręgu.

Chcąc kształtować umiejętności określone w podstawie programowej czy kompetencjach kluczowych, takie jak umiejętność komunikowania się, współpracy, negocjacji, rozwijanie kreatywności, ważne jest wprowadzanie takich rozwiązań przestrzennych, które będą sprzyjać rozwijaniu tych umiejętności i postaw.

Lepszym rozwiązaniem jest, gdy w miejsce wiszących na ścianach w sali lekcyjnej trwałych dekoracji, będziemy eksponowali efekty pracy uczniów, np. plakatów wykonanych podczas pracy w małych grupach, rezultatów działań, itp. Sprzyjać to będzie utrwalaniu wiedzy, a jednocześnie pokaże, że nauczyciel stosuje metody i formy pracy aktywizujące uczniów. Umożliwienie uczniom wpływania na wygląd pomieszczeń to podstawa kształtowania w nich odpowiedzialności za estetykę sali lekcyjnej i innych miejsc w szkole.

Niniejsza publikacja ma pomóc w łamaniu stereotypów, szukaniu nowatorskich rozwiązań oraz tworzeniu warunków do wszechstronnego rozwoju dzieci na pierwszym etapie edukacyjnym. Jednocześnie może przyczynić się do postrzegania szkoły, jako miejsca przyjaznego, pozwalającego na rozwijanie uzdolnień i ujawnianiu talentów. Polecam ją wszystkim, którzy chcą szkoły odpowiadającej wyzwaniom XXI wieku.

Alina Sarnecka

Zastępca Dyrektora
Departamentu Jakości Edukacji
w Ministerstwie Edukacji Narodowej

1 Art. 5 ust. 7 ustawy z dnia 7 września 1991 r. o systemie oświaty (Dz. U. z 2004 r. Nr 256, poz. 2572, z późn. zm.)



WPROWADZENIE

Doświadczenia uczniów związane ze szkołą są kształtowane przez dorosłych, rówieśników i również przez otoczenie, środowisko fizyczne, przestrzeń gdzie odbywa się nauka. Środowisko jest opisywane jako trzeci nauczyciel naszych dzieci, który tworzy klimat szkoły i klasy oraz sam w sobie jest treścią nauczania estetyki. Istotnymi charakterystykami środowiska fizycznego szkoły są: estetyka, światło, wytłumienie hałasu, bezpieczeństwo, wygoda, porządek i brak zagrzenia, czystość, komfort, przytulność, przestronność (Fraser, 2012), dostępność i bliskość środowiska naturalnego.

Subiektywne odczucia uczniów i nauczycieli na temat komfortu pracy i klimatu klasy lekcyjnej czy szkoły dopełniają wyniki naukowych badań edukacyjnych jak i z zakresu psychologii środowiskowej nad związkami i wpływem otoczenia na osiągnięcia szkolne oraz zachowanie uczniów. Na przykład w klasach o największym dostępie do światła naturalnego uczniowie osiągają wyższe wyniki w testach z matematyki i czytania (Schneider, 2002). Zły stan techniczny i zaniedbany wygląd szkoły wiążą się z występowaniem zachowań niepożądanych i gorszych wyników w nauce (Evans, Yoo i Sipple, 2010). Badania podłużne nad rozwojem umiejętności czytania wskazują, że dzieci uczące się w wyciszonych salach miały lepsze wyniki w testach werbalnych i były też mniej podatne na zjawisko bezradności (Maxwell i Evans, 2000). Szkoła to nie tylko budynek, ale również jej bezpośrednie otoczenie fizyczne, które również oddziałuje na uczniów – renowacja otoczenia zewnętrznego szkoły polegająca na zwiększeniu ilości zieleni powoduje zmniejszenie poziomu stresu u uczniów i poprawia ich dobrostan (Kelz, Evans i Röderer, 2013).

Ulepszanie, podnoszenie funkcjonalności i komfortu przestrzeni klasy szkolnej może przebiegać poprzez wprowadzanie przez nauczycieli choćby niewielkich zmian, uzupełnień, udogodnień, które są rozwiązaniami niskobudżetowymi. Szkoła może poprzez umożliwienie wprowadzania takich zmian, realizować zadanie zapew-

nienia uczniom przyjaznych, bezpiecznych i zdrowych warunków do nauki i zabawy, działania indywidualnego i zespołowego, rozwijania samodzielności oraz odpowiedzialności za siebie i najbliższe otoczenie; zapewnienie dziecku warunków do rozwijania ekspresji plastycznej, muzycznej, teatralnej i ruchowej, aktywności badawczej, a także działalności twórczej. Dobrze, by w zmianę i zarządzanie przestrzenią włączać uczniów, realizując tym samym zapisy podstawy programowej², które stanowią m.in., że uczeń rozpoczynający naukę szkolną powinien umieć tworzyć kompozycje z różnorodnych materiałów (np. przyrodniczych), mieć poczucie sprawstwa i móc odczuwać radość z wykonanej pracy, a także używać właściwie prostych narzędzi. Ponadto uczeń w tym wieku już określa kierunki i ustala położenie obiektów, wie, na czym polega pomiar długości. Powinien także rozumieć sens informacji podanych w formie uproszczonych rysunków oraz często stosowanych oznaczeń i symboli; realizować proste projekty w zakresie form użytkowych, w tym służące kształtowaniu własnego wizerunku i otoczenia oraz upowszechnianiu kultury w środowisku szkolnym (stosując określone narzędzia i wytwory przekazów medialnych); uczestniczyć w zajęciach technicznych. Działania związane z przestrzenią klasy mogą na pewno realizować powyższe założenia oraz rozwijać wrażliwość estetyczną uczniów i uczyć współpracy z rówieśnikami. Jakość przestrzeni sali, gdzie uczą się klasy pierwsze szkół podstawowych, jest powiązana z umiejętnościami typu szkolnego oraz ze wskaźnikami rozwoju i inteligencji uczniów.

Niniejszy katalog jest efektem badania SALA, zrealizowanego przez Instytut Badań Edukacyjnych w Warszawie, które miało na celu wypracowanie wraz z nauczycielami nauczania wczesnoszkolnego, propozycji mikrozmiian w klasie szkolnej. Zmiany są propozycją aranżacji przestrzeni, by lepiej wspierała rozwój uczniów i bardziej efektywnie służyła nauczycielom w pracy.

2 Rozporządzenie Ministra Edukacji Narodowej z dnia 30 maja 2014 w sprawie zmiany rozporządzenia w sprawie podstawy programowej wychowania przedszkolnego oraz kształcenia ogólnego w poszczególnych typach szkół (Dz.U. z dn.18 czerwca 2014 poz.803).

PROJEKT

SALA – katalog rozwiązań przestrzennych sali lekcyjnej w nauczaniu wczesnoszkolnym jest efektem projektu badawczego zrealizowanego przez Zespół Wczesnej Edukacji Instytutu Badań Edukacyjnych w Warszawie. Celem badania była praca nad przestrzenią sal szkolnych dedykowanych sześcio- i siedmiolatkom. Klasa to miejsce, w którym dzieci spędzają dużą część tygodnia, projekt przyjmuje założenie, że jakość tej przestrzeni może mieć znaczący wpływ na rozwój dziecka. Pomyśły zostały opisane w formie katalogu prostych, niskobudżetowych rozwiązań składających się ze szkicowych rysunków opatrzonych krótkimi opisami. Rozwiązania te mogą stanowić inspiracje do interwencji przestrzennych możliwych do wykonania w realiach polskich szkół, a mających szansę wpłynąć na psychologiczny dobrostan dzieci.

Praca nad projektami konkretnych rozwiązań zakładała też wprowadzenie realnych zmian w poszczególnych

salach lekcyjnych. Do projektu zostało zaproszonych 13 nauczycieli ze szkół publicznych (szkół różnej wielkości, wiejskich i miejskich). Zorganizowano dwa spotkania warsztatowe, na których w ramach wspólnych dyskusji i pracy w grupach roboczych pracowano nad możliwym, optymalnym rozwiązaniem dla konkretnej klasy, w której na co dzień pracuje nauczyciel. W pracy nauczycieli wspierali eksperci: psychologowie rozwojowi, środowiskowi i architekt. Nauczyciele otrzymali – kartę projektu – pozwalającą uporządkować powiązania pomiędzy potrzebami rozwojowymi dzieci, a rozwiązaniami przestrzennymi. Każdy z nauczycieli omawiał swój projekt zmiany z architektem-projektantem, którego zadaniem było doradzić oraz narysować wizualizację. W kolejnym kroku każdy z nauczycieli wprowadzał zmianę (w możliwym zakresie) we własnej klasie. Dokumentacja tych zmian pojawia się w dalszej części katalogu.

PRZESTRZEŃ W SZKOLE

Wyniki wielu badań psychologicznych wskazują, że fizyczne środowisko edukacyjne ma istotny wpływ na funkcjonowanie i rozwój uczniów, choć prowadzone badania nie dają nam jeszcze pełnego obrazu funkcjonowania dzieci w przestrzeni szkoły. Wpływ ten jest jednak jasno widoczny, gdy przyjmiemy perspektywę psychologiczną, zwracając uwagę na czynniki związane z dobrostanem psychologicznym definiowanym jako zdolność człowieka do osiągania pełni własnych możliwości fizycznych, psychicznych i społecznych (Słońska, 1994).

Odpowiednie zaaranżowanie przestrzeni ułatwia dzieciom realizowanie postawionych przed nimi zadań (np. poprzez dostęp do wygodnego stanowiska pracy, kontrolę nad ilością bodźców, umiarkowany poziom stymulacji, samodzielny dostęp do potrzebnych narzędzi). Zrealizowanie tych zadań z kolei zwiększa poczucie własnej kompetencji i samoocenę. Umieszczenie w klasie elementów personalizujących przestrzeń podnosi samoocenę dzieci poprzez umocnienie pozytywnego obrazu siebie oraz zaznaczenie, że dzieci są ważnymi, dostrzeganymi użytkownikami i współgospodarzami przestrzeni szkoły (Maxwell i Chmielewski, 2008). Ponadto wprowa-

dzenie dzieł sztuki wykonanych przez uczniów zwiększa poczucie kontroli i zaangażowania (Killeen, Evans i Danko, 2003). Jednocześnie, badania wskazują, że uczniowie dostrzegają w swym szkolnym otoczeniu bardzo niewiele rozwiązań poprawiających komfort korzystania z budynku szkolnego ze względu na obowiązujące zasady dyscypliny szkolnej, które ograniczają spontaniczne zachowania (Bernardi i Kowaltowski, 2006). Uczniowie preferują miejsca oferujące zróżnicowane bodźce, umożliwiające unikanie zatłoczenia i adekwatne do bieżących aktywności (Kasali i Dogan, 2010). Są w stanie rozpoznać miejsca sprzyjające interakcjom społecznym, oraz zakątki umożliwiające odosobnienie (Clark i Uzzell, 2002).

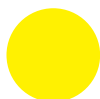
Warunki środowiskowe panujące w sali szkolnej – np. hałas, zagęszczenie – mają wpływ także na wyniki szkolne. Hałas stanowi czynnik pogarszający funkcjonowanie poznawcze i wyniki uczniów w testach różnych kompetencji (Maxwell i Evans, 2000; Maxwell, 2003). Stres wywołany przez wysoki poziom hałasu – przejawiają się zarówno na poziomie fizjologicznym poprzez podwyższony poziom hormonów stresu we krwi, jak i na poziomie poznawczo-behawioralnym poprzez słabszą

pamięć długotrwałą, gorszą wytrwałość w wykonywaniu trudnych zadań oraz szybsze habituowanie dźwięków (Evans, Hygge i Bullinger, 1995). Długotrwała ekspozycja na hałas wywołuje też deficyty w kompetencjach językowych (Evans i Maxwell, 1997).

Podobnie niekorzystne jest duże zagęszczenie uczniów w sali szkolnej (Maxwell, 2003), choć trudno tu orzec, na ile problemem jest tu psychologiczny dyskomfort wywołany dużą liczbą współużytkowników przestrzeni, a na ile duża liczba dzieci po prostu oznacza automatycznie większy hałas i większą liczbę bodźców oraz mniej uwagi ze strony nauczyciela. Liczba uczniów w sali ma też wpływ na to, jakiego rodzaju aktywności i sposoby nauczania proponuje nauczyciel – niektóre formy prowadzenia lekcji są mniej lub bardziej odpowiednie dla małych i dużych grup.

Badania sugerują, że ilość przestrzeni w sali szkolnej w przeliczeniu na ucznia wpływa na osiągnięcia szkolne w sposób istotny (np. Smith i Glass, 1980), ale siła tego związku jest raczej umiarkowana (przegląd badań w Ehrenberg i in. 2008). W zależności od przyjętej metodologii badań, efekt ten jest widoczny lub nie, albo ujawnia się w różny sposób w zależności od płci dzieci – odnotowano wpływ zagęszczenia na oceny szkolne tylko

u dziewczynek, zaś na zachowanie w klasie u chłopców. Elementem środowiskowym sprzyjającym rozwojowi uczniów i ich wynikom w testach kompetencji szkolnych jest obecność osobnych miejsc do cichej nauki. Takie wydzielone miejsca, wspomagające poczucie prywatności, a redukujące kontakt z rozproszeniami wzrokowymi i dźwiękowymi sprawiają, że uczniowie przyswajają więcej materiału, więcej korzystają z podręczników i zadają więcej pytań (Morrow i Weinstein, 1982). Wśród uczniów dopiero rozpoczynających naukę w szkole testowano rozwiązania, które oddzielają od siebie wizualnie i funkcjonalnie pewne obszary aktywności, nadając im wyraźne granice w ramach jednego pomieszczenia. Takie rozwiązania projektowe polepszały umiejętności matematyczne, językowe i kreatywność (Nash i Weinstein, 1981) młodszych uczniów. Ogólnie można powiedzieć, że postrzegana jakość budynku szkolnego wpływa na zachowanie uczniów oraz ich odbiór szkoły. W zaniedbanych, mało atrakcyjnych szkołach więcej jest zachowań niepożądanych, takich jak wagary, spożycie alkoholu, palenie tytoniu czy marihuany, choć efekt ten jest mniej lub bardziej wyraźny u dzieci w różnym wieku (Kumar, O'Malley i Johnston, 2008; Wiatrowski, Gottfredson i Roberts, 1983).



JAKOŚĆ PRZESTRZENI NAUKI A UMIEJĘTNOŚCI UCZNIÓW KLAS PIERWSZYCH SZKÓŁ PODSTAWOWYCH

Instytut Badań Edukacyjnych przeprowadził badanie z udziałem ponad 1200 uczniów klas pierwszych w polskich szkołach podstawowych w roku szkolnym 2014/2015. Badano **umiejętności typu szkolnego takie jak pisanie, czytanie czy rozumowanie matematyczne oraz wskaźniki rozwoju i inteligencji, takie jak zdolności poznawcze, umiejętności psychomotoryczne, kompetencje społeczno emocjonalne czy motywację do nauki**. Psychologowie realizujący badanie wypełniali też arkusz obserwacji klasy, który między innymi pozwala na wykonanie prostych analiz dotyczących jakości przestrzeni nauki młodszych uczniów.

Wyniki przeprowadzonych analiz wskazują, że odpowiednie zarządzanie przestrzenią i środowiskiem uczenia się są istotnie powiązane z osiągnięciami typu szkolnego oraz wskaźnikami rozwoju i inteligencji u małych dzieci. Szczegółowe wskaźniki jakości przestrzeni przyjęto za zestawem skal obserwacyjnych wytworzonym w ramach Better Communication Research Programme (2012) w Londynie. Opisane w tabelach podsumowania wyników badania potwierdzają intuicyjne i teoretyczne przewidywania dotyczące związków jakości przestrzeni szkolnej z osiągnięciami i rozwojem uczniów. Wydaje się, że opisane,

UMIEJĘTNOŚCI TYPU SZKOLNEGO

	Matematyka	Czytanie	Pisanie
Klasa jest zorganizowana w sposób podkreślający otwartą przestrzeń	✓		✓✓
Obszary przeznaczone do uczenia się są jasno określone w klasie	✓		
Istnieje przestrzeń dla obszaru prywatności/ciszy, gdzie dzieci mogą się udać, aby się wyciszyć lub realizować zadania w mniejszych grupach. Te miejsca są wizualnie mniej rozprasające			✓
Prace własne dzieci są wystawione i odpowiednio opisane	✓✓		✓✓
Dostępne są specjalne miejsca na książki	✓✓	✓	✓✓
Poziom hałasu tła jest konsekwentnie zarządzany przez cały czas lekcji, a dzieci i dorośli słyszą się z łatwością	✓✓	✓✓	
Oświetlenie jest dobre			
Większość materiałów i pomocy dydaktycznych jest oznaczona obrazkami/słowami		✓	
Materiały/pomoce przeznaczone do swobodnej zabawy są łatwo dostępne dla dzieci lub zlokalizowane w zasięgu ich wzroku			
W kącie czytelnym dostępna jest szeroka gama książek (np. tradycyjne opowiadania, wszelkiego rodzaju gatunki literackie i książki związane z własnymi doświadczeniami dzieci)		✓✓	
Dostępne jest miejsce do zabaw z przyjmowaniem ról	✓✓	✓	

✓ istotny związek na poziomie $p < 0,05$; ✓✓ istotny statystycznie związek na poziomie $p < 0,001$

WSKAŹNIKI ROZWOJU I INTELIGENCJI

	Zdolności poznawcze	Psychomotoryka (mała i duża)	Kompetencje społeczne i emocjonalne	Motywacja do nauki
Klasa jest zorganizowana w sposób podkreślający otwartą przestrzeń	✓✓	✓✓		✓
Obszary przeznaczone do uczenia się są jasno określone w klasie	✓✓	✓	✓	✓✓
Istnieje przestrzeń dla obszaru prywatności/ciszy, gdzie dzieci mogą się udać, aby się wyciszyć lub realizować zadania w mniejszych grupach. Te miejsca są wizualnie mniej rozprasające	✓✓	✓✓	✓✓	✓✓
Prace własne dzieci są wystawione i odpowiednio opisane	✓	✓	✓✓	✓
Dostępne są specjalne miejsca na książki	✓✓	✓✓	✓✓	✓✓
Poziom hałasu tła jest konsekwentnie zarządzany przez cały czas lekcji, a dzieci i dorośli słyszą się z łatwością	✓			
Oświetlenie jest dobre	✓✓	✓✓		
Większość materiałów i pomocy dydaktycznych jest oznaczona obrazkami/słowa	✓	✓✓		✓✓
Materiały/pomoce przeznaczone do swobodnej zabawy są łatwo dostępne dla dzieci lub zlokalizowane w zasięgu ich wzroku	✓✓	✓		
W kątku czytelnictwa dostępna jest szeroka gama książek (np. tradycyjne opowiadania, wszelkiego rodzaju gatunki literackie i książki związane z własnymi doświadczeniami dzieci)	✓✓	✓✓	✓✓	
Dostępne jest miejsce do zabaw z przyjmowaniem ról	✓✓	✓✓	✓✓	✓✓

✓ istotny związek na poziomie $p < 0,05$; ✓✓ istotny statystycznie związek na poziomie $p < 0,001$

wieloaspektowe badanie, na licznej próbie uczniów klas pierwszych dostarcza empirycznych dowodów na rzecz troski o jakość klas szkolnych.

Z przeprowadzonych analiz wynika, że wyjątkowo ważne dla rozwoju umiejętności czytania jest takie zorganizowanie ułożenia książek, pomocy dydaktycznych aby były bez przeszkód dostępne i łatwo identyfikowalne dla małych dzieci. Umiejętność pisania jest lepiej rozwinięta w klasach, w których jest więcej otwartej przestrzeni umożliwiającej także pracę indywidualną. W klasach, w których dzieci mają wygodne miejsca gdzie mogą ćwiczyć pisanie – umiejętność ta rozwija się lepiej. Przestrzeń do indywidualnej pracy w połączeniu z efektywnym zarządzaniem hałasem z kolei silnie koreluje z wysokimi umiejętnościami matematycznymi u pierwszoklasistów. Zmienne opisujące rozwój fizyczny, społeczny i emocjonalny dziecka oraz jego inteligencję również w istotny

statystycznie sposób powiązane są z organizacją przestrzeni klasy. Występuje tu znacznie więcej istotnych i silnych zależności niż w przypadku umiejętności typu szkolnego. I tak zdolności poznawcze dziecka są powiązane praktycznie z każdym badanym elementem przestrzeni, a najsilniej z łatwą dostępnością odpowiednio oznaczonych pomocy dydaktycznych oraz jasno oznaczoną, otwartą przestrzenią do zabaw i wyodrębnioną przestrzenią do nauki w sali. Podobnie rozwój motoryki dużej jak i małej (manipulacja drobnymi obiektami) powiązany jest z dostępnością otwartej przestrzeni i kątków pracy indywidualnej. Rozwój kompetencji społeczno-emocjonalnych wspierany jest głównie przez miejsce, gdzie dzieci mogą przyjmować różne role (teatrzyk, kącik kuchenny, zabawa w dom i inne) oraz przez miejsce gdzie dziecko może побыć przez chwilę w ciszy – na uboczu. Motywacja do nauki oraz wytrwałość jest wyższa

u uczniów uczęszczających do klas, w których obowiązują wyraźne rozgraniczenie przestrzeni do nauki i zabawy, pomoce dydaktyczne są wyraźnie oznaczone dostępne są książki oraz miejsca do wyciszenia się. Spośród wszystkich wskaźników przestrzeni sali wydaje się, że najsilniejszy związek z wszystkimi analizowanymi charakterystykami dzieci mają: obecność

kącika do odgrywania ról i obecność przestrzeni umożliwiającej wyciszenie lub pracę indywidualną. Te dwa wskaźniki korelują nie tylko z rozwojem poznawczym i społeczno- emocjonalnym dziecka, ale też istotnie wpływają na jego wytrwałość, motorykę, motywację osiągnąć czy nawet na umiejętności myślenia matematycznego.

KLUCZOWE POJĘCIA DOTYCZĄCE PRZESTRZENI

Poniżej, znajduje się przegląd najważniejszych modeli naukowych dotyczących relacji pomiędzy człowiekiem, a jego fizycznym środowiskiem życia. Każdy z nich pomaga porządkować myślenie o wybranym aspekcie funkcjonowania uczniów i nauczycieli w śro-

dowisku klasy szkolnej. Zamieszczone tu krótkie opisy pozwalają lepiej zrozumieć najważniejsze pojęcia (oznaczone znakiem #), które można odnaleźć następnie w opisach poszczególnych proponowanych rozwiązań.

Uczniowie potrzebują przyrody

biofilia
kontakt z naturą

Hipoteza **biofilii** dotyczy istnienia genetycznie uwarunkowanej, instynktownej potrzeby człowieka do tworzenia więzi z innymi żyjącymi istotami. Uważa się, że **pozytywne emocje**, które pojawiają się automatycznie na widok **młodych zwierząt, zieleni czy kwiatów** są cechą korzystną z punktu widzenia ewolucyjnego, gdyż pomagają chronić potomstwo i wybierać do życia miejsca bogate biologicznie (Wilson, 1984; Kellert, 1996; Kahn, 1997). Tendencja ta wydaje się być szczególnie widoczna u dzieci, które często manifestują zainteresowanie i przywiązanie do zwierząt, chętnie przebywają też w miejscach zielonych i są nimi zafascynowane (Kahn & Kellert, 2002).

Poszukiwanie optymalnego poziomu stymulacji

regulacja pobudzenia

Zgodnie z modelem oceny afektywnej środowiska fizycznego (Russell i Lianus, 1984), nasze odczucia, emocje w reakcji na to co oferuje środowisko fizyczne można opisać na dwóch niezależnych wymiarach. Pierwszy z nich odnosi się do emocji, które odczuwamy – **emocje pozytywne lub negatywne**. Drugi wymiar odnosi się do poziomu stymulacji jaki oferuje nam środowisko – **wysoko pobudzające lub mało pobudzające**. Warto zauważyć, że w zależności od trudności zadania, optymalny jest wyższy lub niższy poziom pobudzenia.

Uczniowie potrzebują prywatności

prywatność
bycie samemu
bycie z przyjaciółmi

Prywatność może być definiowana jako „selektywna kontrola dostępu do siebie lub własnej grupy” (Altman, 1975). Prywatność nie oznacza „wycofania z kontaktu”, raczej jest sposobem na **kontrolowanie ilości i typów interakcji**, w które wchodzimy. W tym kontekście środowisko, które zmusza do zbyt wielu interakcji może być postrzegane jako inwazyjne, zagrażające prywatności, obciążające. Zbyt mało interakcji może być zaś odczuwane jako samotność lub alienacja. Na podstawie badań można rozróżnić sześć rodzajów prywatności: samotność, izolacja, anonimowość, rezerwa, bliskość z przyjaciółmi, zażyłe relacje z rodziną (Pedersen, 1979; 1982). Prywatność, czyli możliwość kontrolowania swoich kontaktów z innymi ma ważne funkcje psychologiczne – pozwala utrzymać autonomię, daje możliwość „zatrzymania się”, odnowienia zasobów uwagi, umożliwia wyciszenie i kontemplację, a także kreatywność.

Czym jest miejsce? Czym są „nie-miejsca”?

lokalny kontekst
życie społeczne

Plan szkoły i klasy, szczególnie w warunkach polskich, jest dość zuniformalizowany i mało odnosi się do lokalnej specyfiki – zarówno pod względem estetycznym, jak i funkcjonalnym. Tego rodzaju standardowa przestrzeń zbliżona jest koncepcyjnie do obiektów użyteczności publicznej takich jak lotniska, hotele czy dworce. Ich organizacja przestrzenna jest podporządkowana funkcjonalności, a układ elementów ma być czytelny dla każdego – stałego bywalca i osoby będącej tam pierwszy raz. Miejsca te są zorganizowane tak, by wszyscy użytkownicy byli w stanie maksymalnie łatwo dostosować swe zachowanie do pożądanego wzorca aktywności – przemieszczać się łatwo i sprawnie pomiędzy ośrodkami aktywności, łatwo odnajdywać drogę, rozumieć jakie czynności są adekwatne w poszczególnych punktach. Takie miejsca Marc Auge nazwał „nie-miejscami” (*non-places*) (1995). Uczynił on rozróżnienie pomiędzy „**miejscami**” nasyconymi **lokalnym kontekstem, historią i mieszczącymi bogate życie społeczne** i „nie-miejscami”, które podporządkowane są uniwersalnej funkcjonalności, lecz utrudniają lub wręcz uniemożliwiają organiczny wzrost społecznej tkanki. I choć brak jest badań, które testowałyby hipotezę o tym, czy szkoły spełniają wszystkie warunki by uznać je za „nie-miejsca”, to z pewnością należy mieć na uwadze, że standaryzacja budynków szkoły może nieść ze sobą takie ryzyko.

Dobre środowisko pracy pozwala na regenerację uwagi

koncentracja uwagi
odpoczynek

Teoria regeneracji uwagi (Kaplan i Kaplan, 1989) wiąże kontekst środowiskowy z procesami uwagi. Zgodnie z tą koncepcją, ludzie wykonując działania wymagające skupienia uwagi mogą znajdować się w jednym z czterech stanów uwagi: uwaga nakierowana, zmęczenie wywołane nakierowaniem uwagi, uwaga nie wymagająca wysiłku, uwaga zregenerowana. **Większość zadań wymagających wysiłku umysłowego wymaga nakierowania uwagi** czyli np. niereagowania na bodźce rozpraszające, hamowania ekspresji emocji i wykonywania działań nie służących wykonaniu zadania. Dotyczy to także zadań szkolnych stawianych przed dziećmi. Dłuższy wysiłek polegający na skupianiu uwagi prowadzi do stanu zmęczenia. **Regenerowanie zasobów uwagi wymaga zmiany rodzaju wykonywanego wysiłku umysłowego lub odpoczynku w miejscu.** Niektóre sytuacje i miejsca pozwalają skupić uwagę bez wysiłku, najczęściej wtedy, jeśli są bardzo angażujące, odnoszą się w dużym stopniu do indywidualnych pasji i zainteresowań, są fascynujące.

Budowanie pozytywnych związków z miejscem

związek z miejscem

W literaturze przedmiotu można odnaleźć co najmniej trzy pojęcia opisujące związek człowieka z miejscem: tożsamość miejsca (Proshanski i in., 1983; Twigger-Ross i Uzzell, 1996), doświadczanie miejsca (Stedman, 2003) i przywiązanie do miejsca (Low i Altman, 1992). Pojęcie identyfikacji z miejscem wprowadził Proshanski i in., (1983), zwracając uwagę, iż równoległe do tożsamości społecznej, odnoszącej się do grup społecznych, możemy mówić o identyfikacji z miejscem, mając na uwadze pewne **cechy fizyczne, społeczne i symboliczne miejsca**, które **składają się na tożsamość człowieka**. Według Twigger-Ross i Uzzella (1996) miejsce może być tym, co nas odróżnia od innych ludzi, którzy są „nie stąd”, być elementem samooceny, dawać poczucie skuteczności w działaniu oraz **poczucie osobistej ciągłości i zakorzenienia** (Twigger-Ross i in., 2003). Z tej perspektywy środowisko szkolne jako jedno z podstawowych miejsc, w których dziecko spędza czas jest elementem szerszej identyfikacji społecznej. Pojęcie doświadczania miejsca zwraca uwagę na aspekt emocjonalny, poznawczy i behawioralny relacji z miejscem jakim jest szkoła i sala szkolna.

W różnych miejscach dzieją się różne rzeczy

ośrodki aktywności

Koncepcja **ośrodków aktywności** (Barker, 1968) opiera się na istnieniu zależności pomiędzy stałymi wzorcami zachowania (na poziomie grupy) a środowiskiem fizycznym. Oznacza to, że **w pewnych środowiskach możemy się spodziewać obecności określonych osób i określonych zachowań**, np. inni ludzie są obecni i inaczej zachowują się w kościele, a inaczej w przedszkolu. Rodzaje zachowań właściwych dla danego miejsca są w dużej mierze uwarunkowane kulturowo. Sala szkolna jest przykładem powszechnie znanego ośrodka aktywności, o stałych wzorcach zachowania takich jak słuchanie, notowanie, siedzenie, zadawanie pytań, udzielanie instrukcji itp. Wygląd sali jest podporządkowany tym zachowaniom, na przykład poprzez przestrzenne wydzielenie miejsca dla nauczyciela (oddzielne biurko, widok na pozostałych użytkowników sali) i miejsca dla uczniów (ławki), usytuowanie tablicy czy ekranu. W sali szkolnej znajdują się też jedynie określonego rodzaju osoby – uczniowie, nauczyciele, niekiedy inni pracownicy szkoły lub zaproszeni goście. Innym przykładem ośrodków aktywności w kontekście szkolnym mogą być tzw. kąciaki tematyczne, które mogą się różnić programem aktywności (tu czytamy, tam malujemy) czy zasadami dostępu (możliwość zabawy jako przywilej za szczególne osiągnięcia) (Bell i in., 1996, rozdz. 4.3.7).

Co sprawia, że uczniowie lubią różne miejsca?

spójność
czytelność
złożoność
tajemniczość

Model preferencji środowiskowych proponuje wyjaśnienie tego, jak cechy miejsca wpływają na jego ocenę przez człowieka. Zważywszy na szczególną w świecie zwierząt zdolność człowieka do przetwarzania informacji, trzeba dostrzec, że ludzie preferują środowiska, które są zrozumiałe i mają sens, są angażujące, nie zalewają nadmiarem bodźców ale też nie są zbyt proste i nudne. Kaplan i Kaplan (1982) badając ocenę różnych scenarii naturalnych wyróżnili cztery wymiary decydujące o tym, na ile pozytywnie jest odbierane środowisko: **spójność** (na ile sceneria jest zorganizowana, złożona z pasujących do siebie elementów), **czytelność** (na ile elementy scenarii są wyraziste, zrozumiałe i dają się kategoryzować), **złożoność** (liczba i zróżnicowanie elementów scenarii), **tajemniczość** (liczba ukrytych w scenarii informacji, które zachęcają do odkrywania tajemnic miejsca). Można przypuszczać, że uczniowie najprzychylniej będą oceniać sale oferujące umiarkowaną ilość pasujących do siebie, zrozumiałych elementów wyposażenia, oferujących jednak pewne niespodzianki i zróżnicowanie.

Uczniowie potrzebują „schronienia”

widok
schronienie

Teoria „widoku-schronienia”, odnosząc się do stwierdzeń psychologii ewolucyjnej, wyjaśnia naturalną ludzką skłonność do preferowania pewnych miejsc: bogatych w wodę, źródła pożywienia, roślinność, a także oferujących **rozległy widok** oraz **schronienie** przed niekorzystnymi warunkami pogodowymi czy też (potencjalnymi) zagrożeniami (Appleton, 1975). Mimo zmiany warunków życia, u współczesnych ludzi nadal można niekiedy zaobserwować potrzebę schowania się, czy obserwowania z boku co się dzieje.

POTRZEBY ROZWOJOWE DZIECKA W OKRESIE WCZESNOSZKOLNYM

Potrzeby dziecka w na tym etapie rozwoju związane są z ważnymi procesami zmian, jakim podlega organizm i jakim podlega otoczenie dziecka, głównie w zakresie relacji społecznych i nowych ról, np. ucznia. Ponadto, zależą od tego z jakimi kompetencjami dziecko „opuściło” poprzednie etapy rozwoju, na ile jest już samodzielne, potrafi być niezależne w zakresie różnych czynności fizycznych i umysłowych. Istotny jest także poziom niezależności emocjonalnej od opiekuna oraz aktualne „zasoby” dziecka związane z radzeniem sobie w różnych sytuacjach życiowych. Mówiąc o potrzebach rozwojowych należy więc mieć na uwadze zarówno zasoby intelektualne, emocjonalne i społeczne dziecka, jak i to, na ile dziecko ma świadomości ich posiadania.

Najważniejsze zadania przed jakimi staje dziecko rozpoczynające naukę w szkole, to:

- **funkcjonowanie społeczne** (doświadczenie istnienia różnych punktów widzenia, wrażliwość na normy społeczne i naciski grupy, doświadczanie przyjaźni)
- **samoocena** (rodząca się samoświadomość, poczucie samoskuteczności, kształtują się wewnętrzne kryteria oceny siebie)
- **nabywanie sprawności szkolnych** (sprawności motoryczne, intelektualne – opanowanie mowy pisanej, artystyczne, sportowe)
- **zabawa/gra zespołowa** (podporządkowanie celów indywidualnych celom grupy, poznanie zasady podziału pracy oraz współpracy vs rywalizacji). Z tego można wyprowadzić spis najważniejszych potrzeb, które są zarówno specyficzne dla tego okresu, np. te związane z nauczeniem się czytania i pisania, jak i niespecyficzne, ale mające nowy charakter związany z tym okresem, np. potrzeba kontaktu emocjonalnego z innymi osobami realizowana w nowy sposób w szkole poprzez kontakty z szerszą grupą rówieśników, ale również nowe relacje z rówieśnikami i nowymi nauczycielami. Poniżej znajduje się lista potrzeb rozwojowych w odniesieniu do przestrzeni klasy.

1. potrzeba związana z kształtowaniem się poczucia, że jest się kompetentnym – jest to poczucie, że potrafię sprostać różnym wymaganiom szkolnym, w tym intelektualnym (nauka), sprawnościowym (zabawy ruchowe, gry zespołowe), społecznym (nawiązywanie kontaktów, prośenie o pomoc innych, zapraszanie ich do wspólnej aktywności)

poczucie kompetencji

rozwój psychomotoryczny

2. potrzeba bycia lubianym i pozytywnej (stabilnej) samooceny – uczniowie w tym okresie rozwoju zaczynają kształtować w miarę stabilne oceny własnych cech, opierają się przy tym zarówno na porównaniach z innymi, informacjach zwrotnych, np. od dorosłych, jak i pierwszych wewnętrznych standardach

samoocena

3. potrzeba bycia częścią grupy i przynależności – bardzo istotna jest realizacja potrzeby współpracy z innymi, podczas której kształtują się kompetencje poznawcze, np. przyjmowanie perspektywy, komunikowanie się, negocjowanie ale też emocjonalne i moralne, np. rozumienie emocji swoich i innych osób, poczucie sprawiedliwości i wpływu na wspólnie kształtowane reguły

nauka norm społecznych

bycie w grupie

wyrażanie siebie

4. potrzeba bliskiej relacji z wybranymi rówieśnikami (relacji przyjacielskich) – jest to potrzeba budowania relacji z wybranymi uczniami, budowania stabilnych, pozytywnych więzi, np. „przyjaciele mówią ci o swoich sekretach, a ty im mówisz o swoich” (sześciolatek w badaniu Judy Dunn)

tworzenie więzi

5. potrzeba poznawcza – jest związana z ciekawością, chęcią poznawania i zdobywania nowych informacji, dzielenia się nimi i wykorzystywania ich w codziennym życiu. Wiąże się także z umiejętnością koncentracji uwagi na wybranym zadaniu czy obiekcie. U dzieci w wieku wczesnoszkolnym istotnym procesem jest identyfikacja i rozwój własnych zainteresowań, chęć odkrywania świata

rozwój poznawczy

koncentracja uwagi

6. potrzeba aktywności twórczej i sensownego działania – dzieci potrzebują, aby ich działania były sensowne, łączyły się w większą i zorganizowaną całość (wspólny projekt, wieloetapowe zaplanowane działanie itp.), lubią jak wykonywana przez nie praca jest brana na poważnie, np. staje się częścią ogólnoszkolnego projektu. Aktywności twórczej sprzyjają miejsca i przedmioty, które inspirują do samodzielnego działania, podejmowania spontanicznych prób twórczych. Ważnym aspektem rozwoju twórczego myślenia jest angażowanie różnych zmysłów – poza wzrokiem także dotyku,

słuchu, smaku, węchu, czucia

aktywność twórcza

angażowanie różnych zmysłów

7. potrzeba kontroli i sprawstwa, samodzielność

– uczniowie potrzebują autonomii i możliwości samodzielnego działania, buduje to poczucie kompetencji i chęć wywierania wpływu na otaczającą rzeczywistość

potrzeba kontroli

samodzielność

autonomia

8. potrzeby podstawowe (fizjologiczne) – szkoła jest miejscem, w którym dziecko spędza dużo czasu. Aby zapewnić mu komfort przebywania i pracy w klasie, przestrzeń powinna oferować możliwość realizacji podstawowych potrzeb samodzielnie i autonomicznie

potrzeby podstawowe

komfort

9. potrzeby motoryczne, potrzeba ruchu (uczenie się małej i dużej motoryki) – to często wspomniana potrzeba, która czasem pozostaje niezaspokojona ze względu na program nauki i fakt, że dzieci nie są przyzwyczajone do nowego trybu

pracy. Stąd potrzeba łączenia możliwości nauki i swobodnego ruchu

potrzeby motoryczne

potrzeba ruchu

10. regulacja emocji i zachowania – na tym etapie rozwoju dziecko uczy się regulacji swojego zachowania i emocji. Przestrzeń klasy i organizacja pracy w klasie może oferować wskazówki pomagające dziecku regulować zachowanie, np. podpowiadać co mogą robić w danym miejscu, podtrzymywać pożądane zachowanie, hamować zachowania niepożądane

regulowanie zachowania

regulowanie emocji

11. poczucie bezpieczeństwa – jest to jedna z podstawowych potrzeb człowieka, chodzi tu zarówno o bezpieczeństwo fizyczne, czyli zapewnienie infrastruktury, która jest bezpieczna, jak i subiektywne budowanie poczucia bezpieczeństwa, czyli stworzenie przestrzeni, która jest zrozumiała i czytelna

poczucie bezpieczeństwa

czytelność

bezpieczeństwo fizyczne

PARTYCYPACYJNY MODEL TWORZENIA ROZWIĄZAŃ PRZESTRZENNYCH

W ramach realizowanego projektu powstał nie tylko katalog inspiracji i rozwiązań przestrzennych, ale też pewien nowy model pracy nad tworzeniem tego typu rozwiązań. Ten model pracy opiera się na zaangażowaniu w tworzenie rozwiązania zainteresowanych nim grup: nauczycieli, uczniów i często rodziców.

W pierwszym kroku to nauczyciele w ramach warsztatów i dyskusji zastanawiali się nad najbardziej potrzebną zmianą we własnej klasie. Na podstawie pracy z ekspertami i innymi nauczycielami doskonalili swoje pomysły i konkretyzowali rozwiązania. Następnym zadaniem nauczyciela było skonsultowanie proponowanego rozwiązania z uczniami, przy czym każdy nauczyciel miał dowolność w zakresie metody pracy z dziećmi i stopnia ich zaangażowania w prace nad rozwiązaniem. Opisane w katalogu sposoby pracy z dziećmi są przykładami konsultowania w fazie kreowania pomysłu lub w fazie budowania rozwiązania lub zarządzania użytkowaniem stworzonego już rozwiązania.

Na drugim spotkaniu warsztatowym nauczyciele podzielili się doświadczeniami pracy z dziećmi. Ważna w ramach projektu i pracy z dziećmi jest możliwość pla-

nowania i doświadczenia przez uczniów namacalnego efektu swojej pracy. Powstaje coś fizycznego, czym można się pochwalić i czego można używać. Jednocześnie pracując z dziećmi odkrywamy nowe doznania związane z doświadczaniem świata z ich perspektywy, np. wspólne odkrywanie naturalnego zapachu drewna.

Razem z nauczycielami zaangażowanymi w projekt znaleźliśmy wiele konsekwencji stanowiących dodatkowe pozytywne skutki zaangażowania dzieci na każdym etapie realizacji, które stanowią wartość dodaną projektu.

1. Planowanie rozwiązania – rozbijamy realizację projektu na czynności na każdy dzień, układamy wspólnie plan działania i współpracy, przechodzimy od planowania do działania, wspólnie rysujemy projekt.

2. Wdrażanie rozwiązania – wspólnie realizujemy projekt, wykonujemy zaplanowane czynności, oczekujemy na efekt i przeżywamy pozytywne emocje, oczekujemy dalszego ciągu pracy, mamy satysfakcję z ukończonej pracy.

3. Korzystanie z rozwiązania – traktujemy rozwiąza-

nie jako „nasze”, mamy poczucie kontroli, szanujemy naszą pracę, ustalamy zasady korzystania (uczymy się komunikować zasady innym grupom), chętniej utrzymujemy porządek.

W kilku przypadkach okazało się też, że samo podjęcie działań zmierzających do dokonania zmiany w klasie szkolnej wywołało pewnego rodzaju reakcję łańcuchową. Inicjatywy nauczycieli biorących udział w projekcie często były mocno wspierane przez dyrektorów placówek, a entuzjazm dzieci przenosił się na rodziców. Dzięki temu, pojawiały się nowe pomysły, w wykonanie projektów angażowały się kolejne osoby, rodzice współtworzyli lub współfinansowali nowe rozwiązania

JAK KORZYSTAĆ Z KATALOGU?

Poniższy katalog jest dedykowany szkołom publicznym i przyjmuje założenie o ich ograniczonych możliwościach finansowych i ograniczonej decyzyjności nauczyciela klasy pierwszej w szkole podstawowej. W związku z tym koncentrujemy się na **mikro-zmianach** w przestrzeni klasy, możliwych do realizacji przy bardzo ograniczonym budżecie i z powszechnie dostępnych materiałów.

Poszukiwania dobrego „rozwiązania dla siebie” i swojej klasy można zacząć od zastanowienia się nad tym, na jakie potrzeby obecna przestrzeń klasy nie w pełni odpowiada, które z potrzeb uczniów chcielibyśmy realizować lepiej. Krótkie opisy najważniejszych potrzeb rozwojowych znajdują się w rozdziale 1.4 Są one powiązane z konkretnymi rozwiązaniami dzięki systemowi słów kluczowych wyróżnionych kolorem i znakiem #.

Każde rozwiązanie w katalogu jest opisane za pomocą **słów kluczowych** (np. nazwy potrzeb, które realizu-

je), zawiera też opis tego jak rozwiązanie wygląda, jak można go używać i praktyczne odpowiedzi jak przy niewielkim nakładzie finansowym można je wykonać z udziałem dzieci.

Opisując rozwiązania zachęcamy do wykorzystywania materiałów dostępnych lokalnie, przerabiania powszechnie dostępnych przedmiotów, szukania dla nich nowego przeznaczenia. Rozwiązania i sposób ich tworzenia mają być odpowiedzią na naturalną dziecięcą potrzebę tworzenia nowych rzeczy ze znanych przedmiotów i wspólnej pracy z dorosłymi. Dzięki temu uczniowie mogą nabyć nowe umiejętności i uczyć się realizowania projektów. Projektowanie i wykonywanie nowych elementów wystroju lub wyposażenia klasy daje też okazję do trenowania umiejętności przydatnych w szkole (np. obliczanie pola powierzchni lub objętości).

Opisując rozwiązania zachęcamy do wykorzystywania materiałów dostępnych lokalnie, przerabiania powszechnie dostępnych przedmiotów, szukania dla nich nowego przeznaczenia. Rozwiązania i sposób ich tworzenia mają być odpowiedzią na naturalną dziecięcą potrzebę tworzenia nowych rzeczy ze znanych przedmiotów i wspólnej pracy z dorosłymi. Dzięki temu uczniowie mogą nabyć nowe umiejętności i uczyć się realizowania projektów. Projektowanie i wykonywanie nowych elementów wystroju lub wyposażenia klasy daje też okazję do trenowania umiejętności przydatnych w szkole (np. obliczanie pola powierzchni lub objętości).

Opisując rozwiązania zachęcamy do wykorzystywania materiałów dostępnych lokalnie, przerabiania powszechnie dostępnych przedmiotów, szukania dla nich nowego przeznaczenia. Rozwiązania i sposób ich tworzenia mają być odpowiedzią na naturalną dziecięcą potrzebę tworzenia nowych rzeczy ze znanych przedmiotów i wspólnej pracy z dorosłymi. Dzięki temu uczniowie mogą nabyć nowe umiejętności i uczyć się realizowania projektów. Projektowanie i wykonywanie nowych elementów wystroju lub wyposażenia klasy daje też okazję do trenowania umiejętności przydatnych w szkole (np. obliczanie pola powierzchni lub objętości).

I. PRZESTRZEŃ PRACY

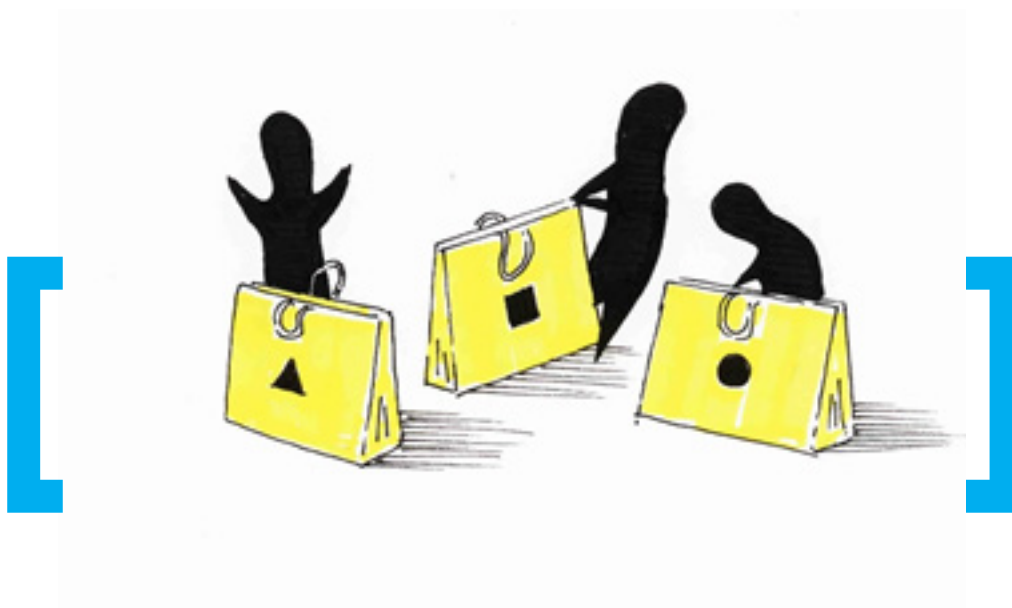
Jedną z podstawowych kompetencji, jakie musi nabyć dziecko rozpoczynające naukę w szkole jest umiejętność skupienia uwagi na pracy. Może to być potrzeba koncentracji uwagi na zadaniu, na osobie (np. na nauczycielu), na obiekcie. Odpowiednio zaprojektowana przestrzeń i odpowiednie zarządzanie miejscami pracy ma za zadanie ułatwić uczniowi koncentrację na celowym działaniu, przeciwdziałać rozproszeniu uwagi i wygaszać pragnienie podejmowania innych aktywności. Przestrzeń pracy ma pomagać w realizowaniu różnych potrzeb rozwojowych.

Odpowiednie rozwiązania przestrzenne pomagają uczniowi samodzielnie sprostać wymaganiom intelektualnym (nauka), sprawnościowym (zabawy ruchowe, gry zespołowe), społecznym (nawiązywanie kontaktów, prośenie o pomoc innych, zapraszanie ich do wspólnej aktywności), są dostosowane do jego możliwości i dają jasne wskazówki

jak i co robić, budując tym samym poczucie kompetencji. Właściwe zarządzanie miejscami pracy i ekspozycji pracy buduje stabilną samoocenę poprzez dawanie poczucia sprawczości (mogę coś zrobić samodzielnie) oraz poczucia kontroli własnej przestrzeni pracy (np. własna ławka, własne rytuały wprowadzające do pracy, organizacja osobistej przestrzeni pracy). Są też rozwiązania dające okazję do kształtowania samooceny poprzez porównanie pracy własnej z pracą innych uczniów (np. ekspozycja efektów pracy, informacja zwrotna od kolegów i dorosłych).

Poprzez odpowiednią organizację przestrzeni pracy wspieramy realizację potrzeby aktywności twórczej i sensownego działania (np. wspólny projekt, wieloetapowe działanie). Właściwe rozwiązania pomagają regulować zachowanie, monitorować zaangażowanie indywidualne i grupy, uwidocznić postępy i efekty pracy.

SKRYTKI



bezpieczeństwo fizyczne, # komfort, # potrzeba kontroli, # koncentracja uwagi,
poczucie kompetencji, # czytelność, # złożoność

CO TO JEST?

Są to indywidualne pudełka, plastikowe pojemniki lub płócienne torby, dostatecznie duże, by pomieścić książki i inne przybory szkolne. Każde dziecko posiada własny pojemnik do przechowywania rzeczy zlokalizowany w pobliżu miejsca pracy.

DO CZEGO TO SŁUŻY?

W pojemniku mogą być przechowywane podręczniki i inne przedmioty służące bieżącej pracy.

Dzieci mogą samodzielnie wybierać, które przedmioty wyjmą z pojemnika podczas pracy. Użycie pojemników służy uporządkowaniu przestrzeni klasy. Pudełka pomagają w utrzymaniu porządku w sali, co pomaga zredukować liczbę rozpraszających bodźców i jednocześnie pomaga w zapewnieniu podstawowego bezpieczeństwa. Potrzebne przedmioty są łatwo dostępne, nie wymagają chodzenia po sali czy przeszukiwania plecaka, co poprawia komfort pracy. Usytuowanie pojemników blisko miejsca pracy ułatwia i przyspiesza przygotowanie do wykonywania poszczególnych zadań.

INNE ZASTOSOWANIA:

- pojemniki można zabrać na zajęcia plenerowe (pakujemy do nich odpowiedni ekwipunek)
- służą do zabaw w sortowanie przedmiotów
- można z nich układać przestrzenne budowle



**# angażowanie różnych zmysłów, # rozwój poznawczy,
rozwój psychomotoryczny, # kontakt z naturą,
ośrodki aktywności, # tajemniczość**

CO TO JEST?

Duża opona obleczona płótnem, z osadzoną w środku plastikową miską. Opona tworzy stabilny stojak podtrzymujący miskę, w której znajdują się rekwizyty do pracy, ułatwia zapobieganie rozlewaniu wody podczas pracy z wodą lub wysypywaniu się np. piasku. Jest to rozwiązanie wielofunkcyjne, gdyż na górze można położyć blat zmieniając oponę w stolik.

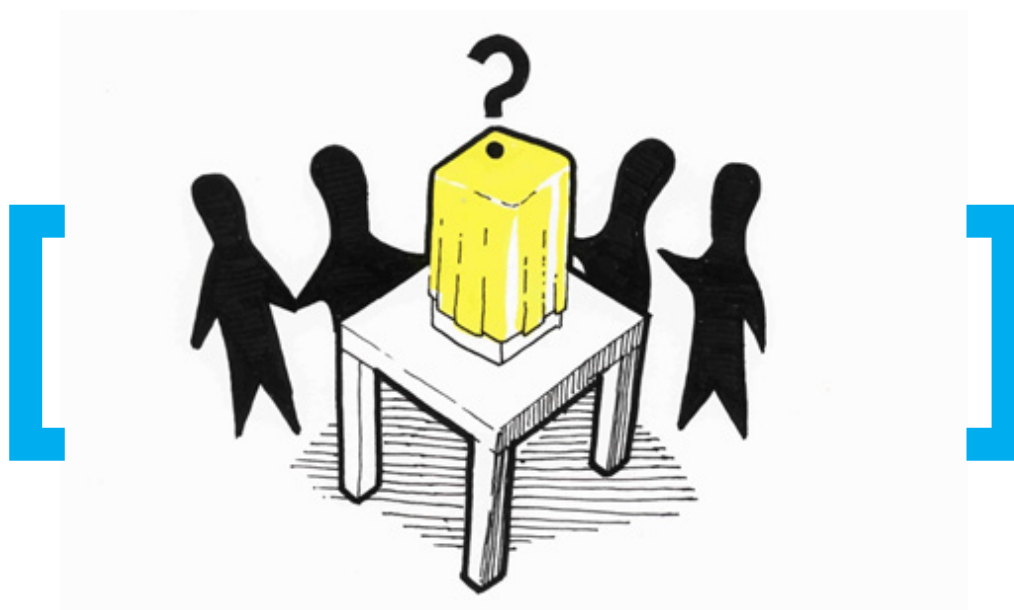
DO CZEGO TO SŁUŻY?

Rozwiązanie to wykorzystujemy jako warsztat do pracy dla kilku uczniów, kilka stanowisk może służyć do zabaw w sortowanie przedmiotów. W miednicy można wymieniać zawartość i umieszczać w niej przedmioty angażujące różne zmysły, np. ziarna kawy i różne drobiazgi łączące się z kawą: papierowy kubek, mieszadełko, cukier w kostkach itp., szklane lub plastikowe kulki, wodę, żel, piasek – co pozwoli dzieciom na eksperymentowanie z dotykiem różnych substancji i ich właściwościami fizyko-chemicznymi, zapachem, teksturą, kształtem.

INNE ZASTOSOWANIA:

- hodowla roślinek
- dodatkowy stół
- siadanie w kręgu
- ćwiczenia z równowagi

CZARODZIEJSKI STOLIK



**# angażowanie różnych zmysłów, # rozwój poznawczy, # koncentracja uwagi,
ośrodki aktywności, # tajemniczość, # widok**

CO TO JEST?

Jest to wyodrębnione w przestrzeni klasy konkretne miejsce, może to być stolik lub półka, któremu nadajemy specjalne znaczenie. Dobrze, by to miejsce wyróżniało się np. kolorem, ważne aby było dostępne dla dzieci (odpowiednia wysokość, dostęp z wielu stron). Jest to miejsce, w którym o określonym czasie (np. dany dzień tygodnia, godzina dnia) pojawia się niespodzianka. Stół czy półka mogą być odpowiednio podświetlane (np. stół ze szklanym blatem), po to by wzmocnić efekt ekspozycji i skoncentrować uwagę dzieci na tym jednym konkretnym obiekcie. Warto, by na tym stole czy półce pojawiał się jeden obiekt lub kilka obiektów (by zbyt duża ich ilość nie rozpraszała uwagi uczniów).

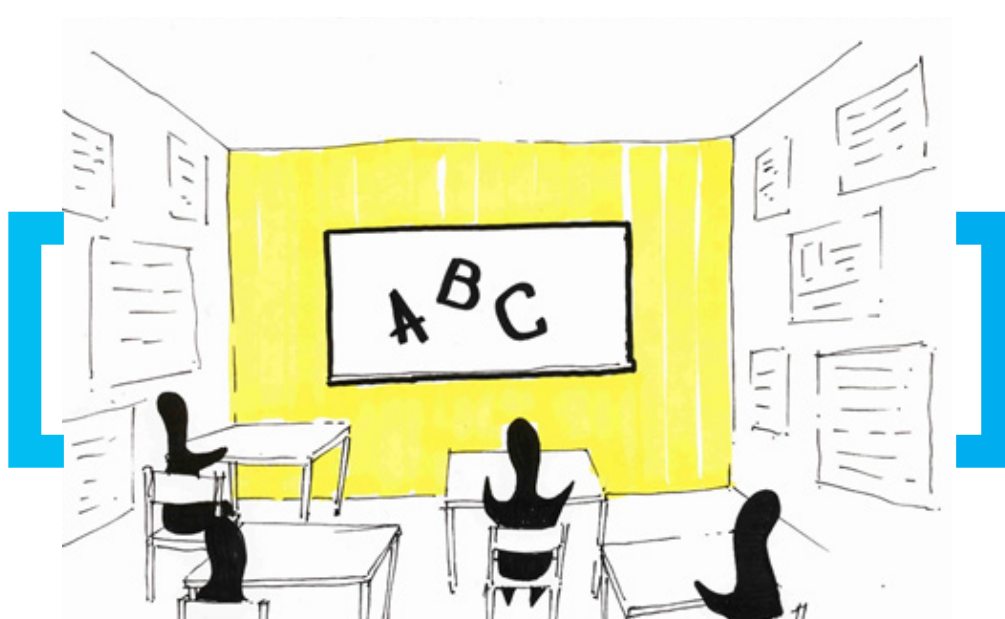
DO CZEGO TO SŁUŻY?

Kluczowe w tym rozwiązaniu jest wykorzystanie „efektu niespodzianki”, który skupi uwagę uczniów i zbudowanie pewnego rytuału, który sprawi, że dzieci mogą „oczekiwać na ten moment”, mogą wykonać pewną aktywność (np. „wszyscy podchodzimy do stolika”), pozwala też doświadczać zmysłami innymi niż wzrok (np. dotknąć, powąchać, posłuchać). Niespodziankę wybiera nauczyciel i może ją powiązać z danym tematem lekcji, danym ćwiczeniem itd.

INNE ZASTOSOWANIA:

- dodatkowy wspólny stół do pracy
- miejsce do przechowywania rzeczy
- miejsce ekspozycji przedmiotów związanych z tematem lekcji czy projektu

ŚCIANA GŁÓWNA (DO PRACY BIEŻĄCEJ)



**# koncentracja uwagi, # regulacja pobudzenia, # widok,
spójność, # ośrodki aktywności**

CO TO JEST?

Jest to główna przestrzeń pracy w klasie, na ogół wyposażona w tablice, w tym tablicę multimedialną. Od uczniów oczekujemy długich (jak dla 6-7 latków) okresów skupienia uwagi na treściach prezentowanych na tej ścianie. Warto szczególnie zadbać o właściwy sposób zarządzania tą przestrzenią oraz o właściwe jej oświetlenie.

DO CZEGO TO SŁUŻY?

Ściana do pracy bieżącej ma za zadanie pomóc dziecku skupić się na śledzeniu określonych treści i zadań. Ważne jest zatem, aby nie pojawiały się niej obiekty i pomoce dydaktyczne nie związane z tematem pracy.

Przy używaniu ekranu multimedialnego istotne jest podświetlenie go delikatnym światłem, tak by zbyt ni kontrast nie męczył dzieci.

INNE ZASTOSOWANIA:

- projekcje filmów i zdjęć
- czasowa wystawa prac uczniów (np. pod koniec zajęć)

Mój pomysł na ZAGOSPODAROWANIE PRACOWNI KOMPUTEROWEJ



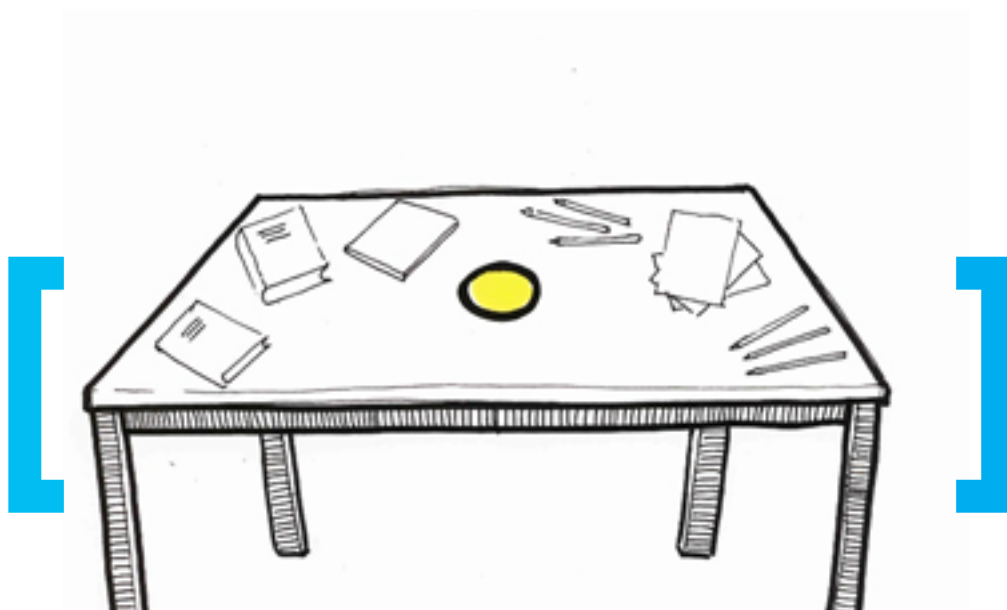
Hasła wywoławcze:

- *zagospodarowanie wolnej przestrzeni*
- *eksponowanie prac dzieci, „pokazanie siebie”*
- *gazetka tematyczna o bezpieczeństwie w sieci*
- *podpowiedzi i skróty przydatne w pracy na komputerze*
- *zasady pracy, kodeks postępowania*
- *koncentracja uwagi*

Sala będzie wesoła, ale nie za kolorowa. Prezentowane będą prace uczniów i materiały dydaktyczne. Dzieci będą się czuły docenione, ponieważ będą prezentowane ich prace.

Małgorzata Jegier, Szkoła Podstawowa im. Mikołaja Kopernika w Łękińsku

CZY WIDZISZ KROPKI?



poczucie kontroli, # koncentracja uwagi,
regulacja zachowania, # czytelność

CO TO JEST?

Ławka ucznia jest jego osobistym miejscem pracy, które może samodzielnie zorganizować i przygotować do działań. Odpowiednio zaprojektowana przestrzeń może dawać „podpowiedzi” jak się przygotować do pracy. Jednym z takich rozwiązań jest przyklejenie na ławce pewnej konfiguracji kropek (wyróżniających się kolorem, np. czerwonych, żółtych). Mogą one tworzyć prostokąt, który ma być wolnym miejscem do bieżących materiałów do pracy.

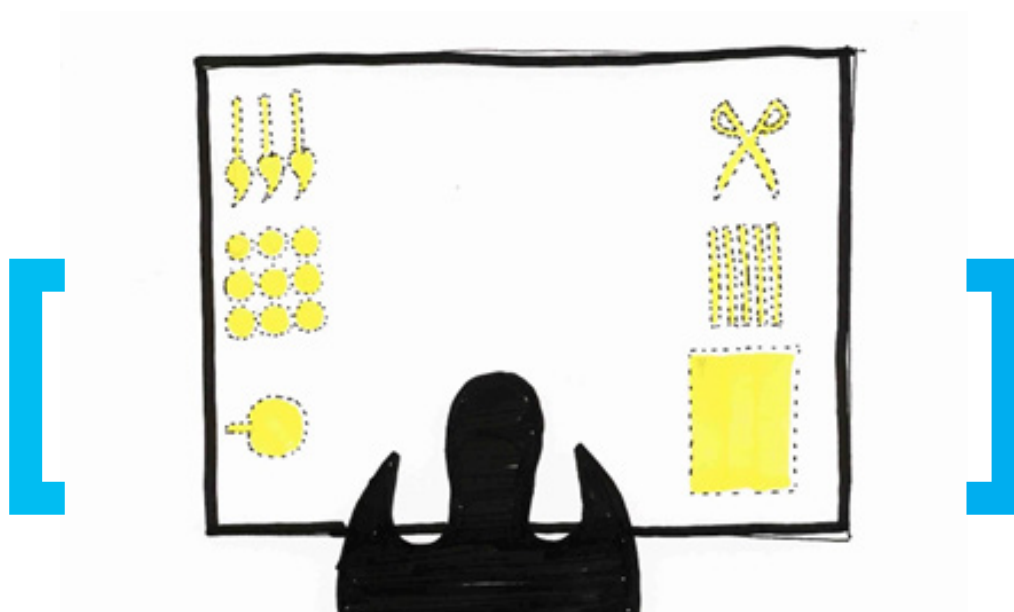
DO CZEGO TO SŁUŻY?

To bardzo proste rozwiązanie ma zadanie pomagać uczniowi w koncentracji uwagi. Zadanie jest następujące: ułóż rzeczy na ławce tak, aby widzieć wszystkie kropki, dopiero jak je widzisz jesteś gotowy do pracy. Wymusza odpowiednie przygotowanie przestrzeni pracy i koncentrację uwagi na własnej ławce. Pomaga się wyciszyć i wprowadza rytuał przygotowania do pracy.

INNE ZASTOSOWANIA:

- możliwość ułożenia przedmiotów i pomocy szkolnych „według kropek”
- do gier planszowych
- do ćwiczeń przestrzennych i geometrycznych (układanie figur na płaszczyźnie)
- do mierzenia odległości
- pomoc w obliczeniach

ŁAWKA „MÓJ WARSZTAT PRACY”



**# koncentracja uwagi, # regulacja zachowania, # ośrodki aktywności,
czytelność, # spójność, # samodzielne działanie, # poczucie kontroli**

CO TO JEST?

Ławka ucznia jest miejscem pracy, które można reorganizować w zależności od planowanych zadań i odpowiednio za każdym razem przygotowywać. To rozwiązanie jest propozycją przygotowaniu szablonów podkładek odpowiednich dla danej aktywności czy przedmiotu. Papierowa podkładka z obrysami przedmiotów może mieć rozmiar A3, najlepsza jest podkładka która przykleja się do powierzchni blatu.

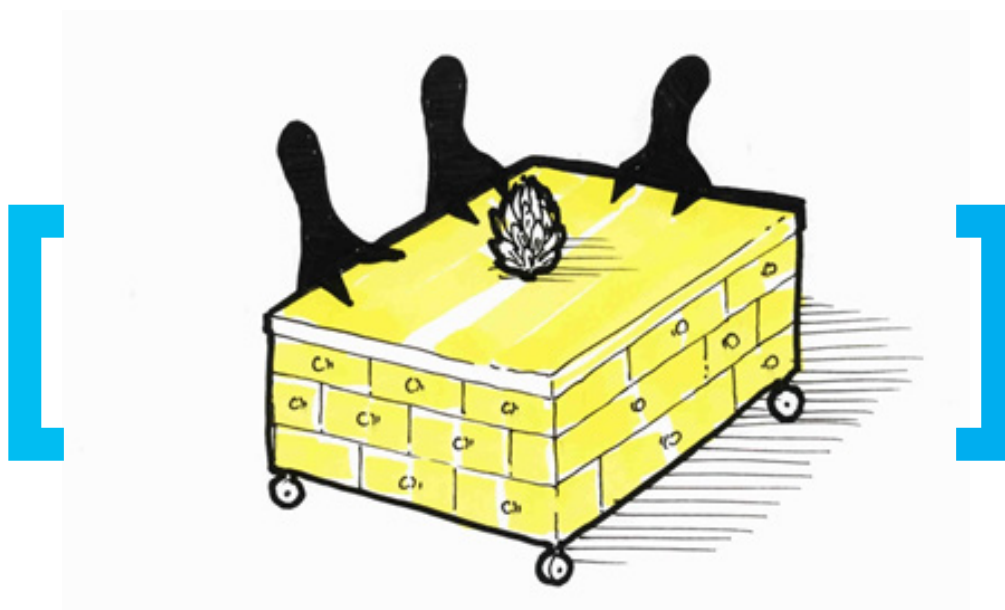
DO CZEGO TO SŁUŻY?

Podkładka pomaga dziecku samodzielnie zorganizować miejsce pracy pokazując obrysy przedmiotów, które należy przygotować i odpowiednio je porządkując.

INNE ZASTOSOWANIA:

- taśma wyznaczająca własny obszar do pracy
- tacka, wgłębienie, przyczepione pudełko na bieżące akcesoria i niezbędne przedmioty
- oddzielne, zdefiniowane miejsce na książki (np. podwieszana płócienna torba, koszyk)
- zamiast piórnika lub/i plastikowe korytka pudełka (przyczepione, tak aby nie spadały z ławki)

WYSPA SKARBÓW



**# ośrodki aktywności, # złożoność, # tajemniczość, # rozwój poznawczy,
koncentracja uwagi, # angażowanie różnych zmysłów, # widok**

CO TO JEST?

Jest to mebel mobilny (na kółkach), który ma blat i liczne szuflady, przydatne może być zagłębienie, czy też wycięcie blatu tak, by można tam było umieścić np. miskę, wysokość mebla powinno umożliwić dzieciom oglądanie i dotykanie przedmiotów położonych na blacie. Pod blatem mogą znajdować się szuflady, wysuwane kuwety lub pudełka na liczne materiały dydaktyczne.

DO CZEGO TO SŁUŻY?

Ważne jest odpowiednie używanie tego mebla, czyli możliwość umieszczania go w miejscu centralnym (tak, by wszystkie dzieci mogły stać wokół niego), umieszczenie na blacie tylko tych przedmiotów/obiektów, które powinny być przedmiotem zainteresowania dzieci. Mebel może służyć jako wielofunkcyjny schowek, przestrzeń do umieszczania niespodzianek, mobilny warsztat pracy. Może też zastąpić nauczycielowi tradycyjne biurko.

INNE ZASTOSOWANIA:

- dodatkowe miejsce do przechowywania
- można na min ustawić np. rzutnik
- miejsce do ekspozycji trójwymiarowych prac uczniów
- miejsce do ekspozycji trójwymiarowych brył
- miejsce do przeprowadzania eksperymentów i obserwacji

Mój pomysł na KĄCIK WIELOFUNKCYJNY

Rama została wykonana z rurek i złączek PCV, a na to nałożone tekstylne ścianki. Elementów jest taka ilość, że można tworzyć różne rozwiązania w zależności od potrzeb i pomysłowości.

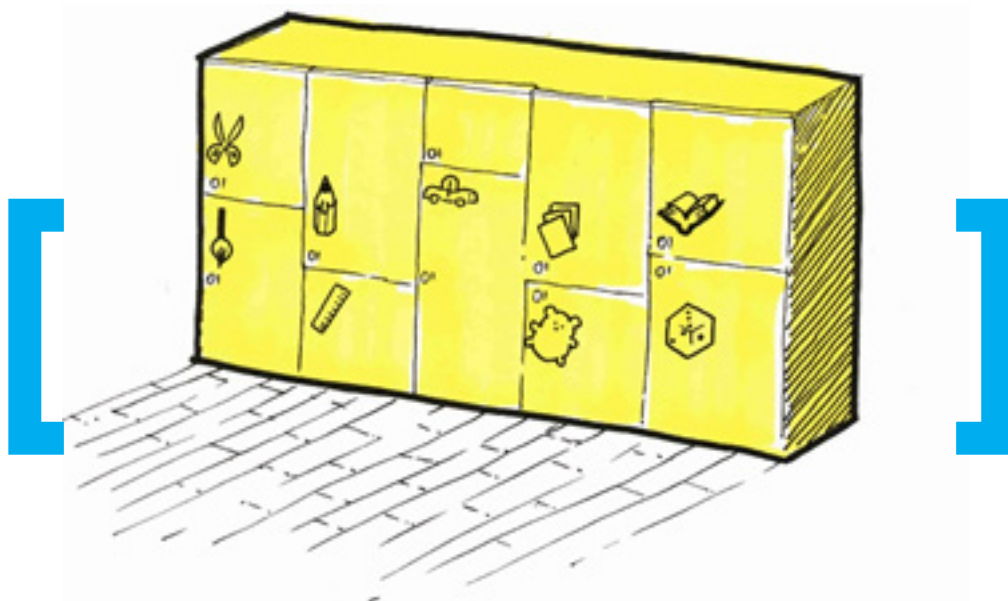
Zastosowania: kącik do odpoczynku, czytelniczy, relaksacyjny, parawan, sklepik, stragan, dom, teatrzyk, przebieralnia, namiot cyrkowy, grająca szafa (do zagadek słuchowych – można wejść do środka i zagrać na jakimś instrumencie – inni rozwiązują zagadki słuchowe), do doświadczeń słuchowych – gadające rurki, przybory do ćwiczeń: laski, bramki, pachołki, kijki do hokeja, pałeczki sztafetowe, drabinki, tunele do ćwiczeń, przeszkody, do wydzielenia stref (w sali, czy podczas zabaw na korytarzu), elementy do składowania liter czy cyfr, do przeliczania, mierzenia, konstruowania kwadratów, prostokątów, sześciątów, prostopadłościątów, ilustrowania zadań matematycznych, do rozwijania twórczości i pomysłowości dzieci – wystarczy dać im elementy i zadać pytania: Do czego to może służyć? Co z tego można zrobić? Jak to wykorzystać? (I wtedy okazuje się, że pomysły się nie kończą, bo im dzieci więcej wymyślą, tym więcej powstaje nowych).



Dzieci brały udział w każdym etapie tworzenia kącika: w planowaniu, projektowaniu, konstruowaniu, wyposażaniu, tworzeniu umów i ustalaniu zasad korzystania z kącika – a to dopiero początek tej przygody. Podczas konstruowania i zabaw dzieci planują, współpracują, dzielą się zadaniami i rolami, negocjują, podejmują decyzje, ustalają zasady, testują je i ich przestrzegają.

Ewa Błażyńska, Szkoła Podstawowa nr 264 im. Gabrieli Mistral w Warszawie

WIZUALNA IDENTYFIKACJA MIEJSCA DO PRZECHOWYWANIA



poczucie sprawczości, # poczucie kompetencji, # samodzielne działanie, # koncentracja uwagi, # czytelność, # złożoność, # regulacja zachowania, # poczucie kontroli

CO TO JEST?

Każda szafka ma ikonę (obrazek) pokazujący co jest w środku, może to też być zdjęcie optymalnego ułożenia umieszczone od wewnętrznej strony drzwi do szafki. Symbole powinny być czytelne dla dzieci.

DO CZEGO TO SŁUŻY?

Graficzny system identyfikacji pomaga dzieciom być samodzielnymi w utrzymywaniu porządku, zachęca do sprzątanania i wskazuje co i jak uporządkować. Jest jednocześnie treningiem selektywności uwagi, buduje szacunek do rzeczy i porządkowania. Dzięki temu rozwiązaniu dzieci mają poczucie kompetencji (wiem gdzie, co jest) i sprawczości (wiem jak uporządkować).

INNE ZASTOSOWANIA:

- nauka liczenia
- rozróżnianie kolorów
- poprawa bezpieczeństwa w sali (rzeczy uporządkowane)

Mój pomysł na NOWY ŁAD W SALI

Zmiany w sali miały na celu wspierać rozwój i bezpieczeństwo uczniów oraz uporządkować salę wizualnie. Zostały kupione jednakowej wielkości pudełka, w każdym z nich znajdują się materiały dydaktyczne potrzebne do pracy nad poszczególnymi tematami. Dzięki temu, uporządkowane zostały kąciki tematyczne. W klasie zostały powieszony nowe zasłony w różnych odcieniach siwo-zielonego. Do tego wkrótce zostaną dołożone firanki bez wzoru, pasujące do zasłon.

Po dokonaniu drobnych zmian klasa jest uporządkowana, wiele rzeczy znalazło swoje miejsce. Dzięki temu, w sali jest więcej przestrzeni na zabawy, ćwiczenia i działania dydaktyczne.



Dzieciom podobały się zmiany i zaproponowały jeszcze inne pomysły na zmianę wystroju klasy, między innymi ustawienie stolików. Dzieci oglądały różne sposoby ustawienia ławek i najbardziej podobała im się jodełka. Niestety, ustawienie to nie mogło być zrealizowane, ponieważ sala jest za mała. Dzieci same ustawiły stoliki i podjęły decyzję, że częściej będziemy zmieniać ich ustawienie w zależności od prac w danym tygodniu. Następnie dzieci zaproponowały zorganizowanie kącika z zabawkami. Zdecydowały, że porozmawiają z rodzicami i przyniosą zabawki, które nie są zniszczone i podzielą się z innymi dziećmi. Obecnie trwa akcja zbierania zabawek i w najbliższym czasie wykonamy taki kącik. Dzieci włączyły w ten pomysł rodziców, którzy chętnie się zaangażowali.

W czasie dyskusji nad zmianami wystroju klasy, dzieci bardzo chętnie zgłaszały nowe pomysły i zaangażowały się w porządkowanie klasy. Rodzice również zadeklarowali pomoc w urządzaniu klasy i nowego wystroju. Dzieci poczuły, że mają wpływ na wystrój klasy i mogą zgłaszać swoje pomysły.

Pelagia Maruszak, Zespół Szkolno-Przedszkolny w Baranowie

LATARNIA MORSKA



**# regulacja zachowania, # koncentracja uwagi, # samodzielne działanie,
nauka norm społecznych**

CO TO JEST?

Rozwiązanie to reguluje zachowanie dzieci poprzez prosty sygnał rozróżniając czas pracy (skupienie na zadaniu wprowadzanym przez nauczyciela) i czas zabawy (własne, spontaniczne aktywności). Sygnałem może być zarówno określony dźwięk (np. niski, głośny ton gongu) lub znak-obiekt (łapka czerwona/łapka zielona) lub pojawianie się znaczącego, wyróżniającego się obiektu (np. zaświecona latarnia morska).

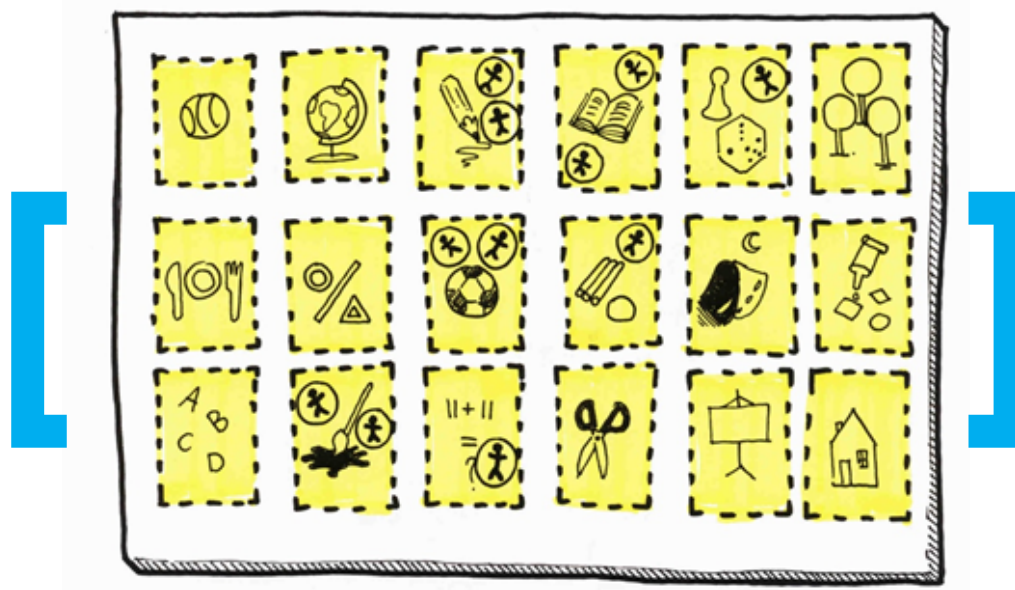
DO CZEGO TO SŁUŻY?

Rozwiązanie to służy przede wszystkim regulacji zachowania. Kluczowe jest to aby był wprowadzony prosty zrozumiały dla dzieci sygnał przejścia do innej aktywności, ma on mieć umowne, nadane wspólnie znaczenia. Jasny, prosty kod (inny niż dzwonek czy słowne zwrócenie uwagi) oznacza oczekiwanie zmiany aktywności.

INNE ZASTOSOWANIA:

- sygnał wykorzystywany do zabaw grupowych
- sygnał wykorzystywany przez uczniów do regulowania zachowania grupy

MAPA AKTYWNOŚCI



koncentracja uwagi, # regulacja zachowania, # samodzielne działanie,
poczucie kontroli, # rozwój poznawczy

CO TO JEST?

Jest to kolorowa plansza z odpowiednio ułożonymi wierszami i kolumnami, w których są rozpisane aktywności na dany dzień. Aktywności mogą być oznaczone obrazkami – symbolami. Dzieci mają swoje magnesy (np. awatary, magnesy z imionami lub symbolami), które umieszczają przy aktualnie wykonywanej aktywności, dzięki czemu mogą planować i podtrzymywać dane działania.

DO CZEGO TO SŁUŻY?

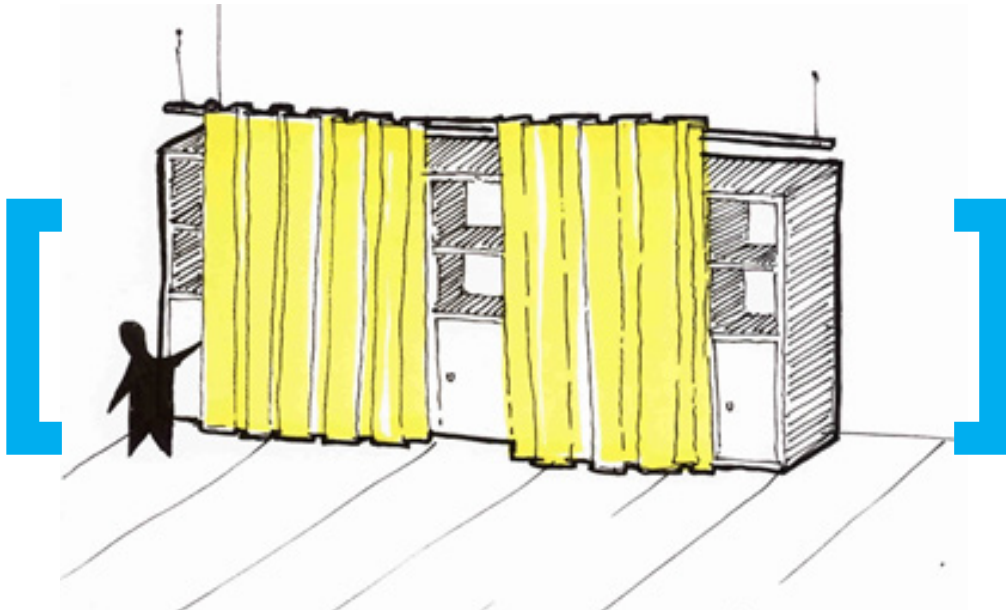
Tablica wymaga od ucznia zadeklarowania „co będę teraz robić”, co pomaga utrzymać uwagę na danym zdaniu oraz ustalić jasny początek i koniec danej aktywności. Jest też informacją dla innych uczniów o tym, co robi dane dziecko w tym momencie. W sytuacji rozproszenia uwagi magnes w danym miejscu pomaga powrócić do porzuconej aktywności.

Aktywności na każdy dzień może proponować nauczyciel, może on też pozostawić dzieciom wybór jak zostaną zagospodarowane przerwy. Dodatkową pomocą dla dziecka może być pozostawienie przy symbolu danej aktywności instrukcji „jak to robić”.

INNE ZASTOSOWANIA:

- nauka planowania
- przekazywanie ważnych informacji uczniom
- nauka o spędzaniu wolnego czasu/przedmiotach szkolnych etc.

ZASŁONA NA REGALE



**# regulacja pobudzenia, # koncentracja uwagi, # złożoność,
tajemniczość, # poczucie kontroli**

CO TO JEST?

Zasłona wykonana z jednobarwnego neutralnego kolorystycznie płótna (szare, białe, jasnobezowe) zawieszona na regale

DO CZEGO TO SŁUŻY?

Pozwala ukryć przed wzrokiem dzieci przedmioty znajdujące się na regale. Pomaga zredukować ilość bodźców wizualnych, które mogą rozpraszać dzieci lub wywoływać u nich przeciążenie stymulacją. W razie potrzeby wystarczy odsłonić zasłonkę (także dzieci mogą to zrobić same) by mieć łatwy dostęp do znajdujących się na regale przedmiotów.

INNE ZASTOSOWANIA:

- zabawa w teatrzyk
- dodatkowa przestrzeń, na której można przypinać różne rzeczy
- ukrywanie „niespodzianek”
- przyczepianie różnych faktur i materiałów

II. PRZESTRZEŃ RELAKSU

Przestrzeń relaksu to rozdział, w którym opowiadamy o rozwiązaniach przestrzennych związanych z tymi momentami w klasie, w których dzieci mają czas wolny. W zależności od aktualnych potrzeb dziecka źródłem relaksu może być uspokojenie, możliwość wyciszenia i izolacji (przestrzennej, wizualnej, akustycznej) oraz możliwość ograniczenia interakcji z innymi dziećmi. Dla innych dzieci i/lub w innych momentach źródłem odpoczynku i relaksu będzie możliwość ruchu, większa i bardziej różnorodna stymulacja, zabawa i interakcje w grupie rówieśniczej. Dobrze, by przestrzeń klasy oferowała miejsca związane z jednym i drugim rodzajem odpoczynku czyli rozwiązania przestrzenne pozwalające się wyciszyć i rozwiązania przestrzenne pozwalające na większą stymulację i ruch.

1. Przestrzeń relaksu powinna oferować miejsca, w których można zaspokoić **potrzebę prywatności** i „bycia samemu”. Takie miejsca mogą pomóc dziecku wyciszyć się, zarządzić własnymi emocjami, ograniczyć interakcje z innymi osobami. Rozwiązania przestrzenne odpowiadające na te potrzeby mają jasne granice przestrzenne

i często pewnie wyciszający, intymny nastrój. Często dodatkowym ważnym dla dziecka elementem jest bycie „w ukryciu” poza zasięgiem wzroku nie tylko uczniów, ale też nauczyciela.

2. Miejsca do relaksu mogą też proponować dzieciom spędzanie czasu wolnego w grupie w sposób bezpieczny i ciekawy. Odpowiadają na **potrzebę bliskich relacji z wybranymi rówieśnikami i budowanie relacji przyjacielskich** poprzez ofertę miejsc pozwalających na prywatne rozmowy w małym gronie i umożliwiających regulowanie dostępu do tych miejsc.

3. Czas wolny to też okazja do realizacji **potrzeby bycia częścią grupy i budowania przynależności** poprzez współpracę w ramach oferowanych „zachęt” przestrzennych. Prezentowane poniżej rozwiązania pomagają budować kompetencje społeczne gdyż nadając pewne określone funkcje i granice miejscom skłaniają do przyjmowania perspektywy drugiej osoby, negocjowania i dają poczucie wpływu na wspólnie kształtowane reguły.

BALDACHIM



ośrodki aktywności, # prywatność, # odpoczynek, # regulacja pobudzenia, # schronienie, # regulacja zachowania, # poczucie bezpieczeństwa, # poczucie kontroli, # tworzenie więzi, # nauka norm społecznych, # życie społeczne, # aktywność twórcza

CO TO JEST?

Jest to pomysł na zawieszenie osłony w formie daszka z kolorowej tkaniny w jednym z kątów, w głębi sali. Baldachim powinien wisieć stosunkowo nisko, tak by dziecko mogło się pod nim trochę schować.

DO CZEGO TO SŁUŻY?

Baldachim może być sposobem na wydzielenie strefy relaksu. To rozwiązanie pozwala czasowo wyznaczyć miejsce na inne aktywności (leżenie, siedzenie, spanie), oferuje inne bodźce, inne światło i inną atmosferę (można siedzieć niżej, przestrzeń jest bardziej wyciszająca i przytulna). Stanowi miejsce, w którym dzieci mogą spędzać czas z przyjaciółmi. Jak wynika z ewolucyjnej teorii widoku-schronienia, miejsce, które jest kryjówką daje większe poczucie bezpieczeństwa. Jasne wydzielenie przestrzeni relaksu pomaga dziecku samodzielnie regulować swoje zachowanie.

INNE ZASTOSOWANIA:

- teatrzyk – miejsce do prezentowania swoich umiejętności i osiągnięć
- miejsce na prywatne rozmowy
- kącik czytelniczy
- sklepik, stragan
- namiot cyrkowy

Mój pomysł na NOWY ŁAD W SALI



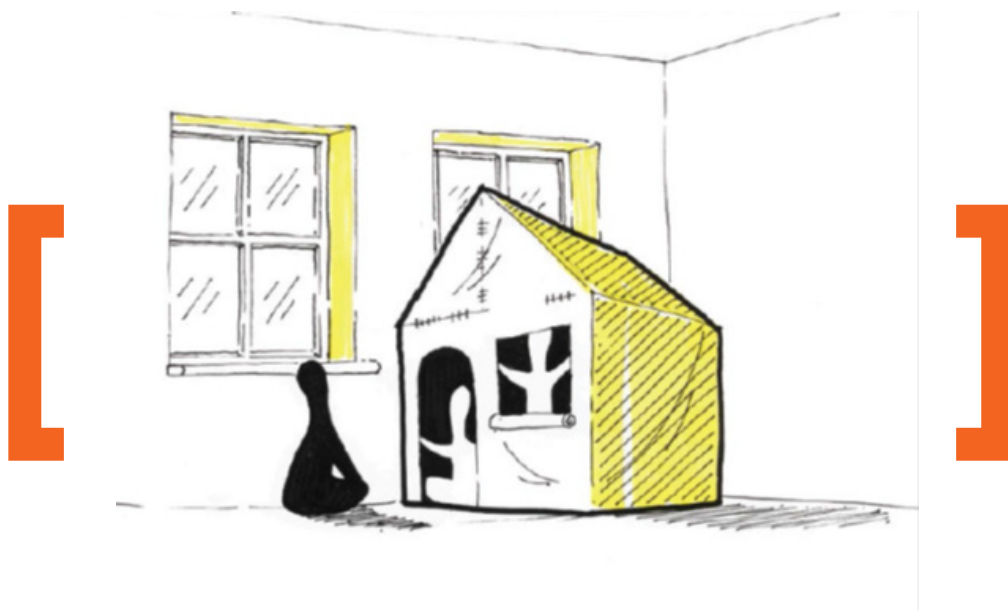
Hasła wywoławcze:

- relaksacja
- strefa ciszy
- poczucie bezpieczeństwa
- możliwość nawiązywania kontaktów indywidualnych
- tworzenie więzi między dziećmi
- rozwijanie relacji społecznych
- wdrażanie do przestrzegania zasad

Strefa relaksu jest wyposażona w kanapę oraz 4 miękkie pufy imitujące piłki nożne. Pufy są plastyczne i można je kształtować tak, by stały się fotelem lub leżanką. Ten kącik stał się ulubionym miejscem dzieci. Bardzo chętnie spędzają tam czas, czytając, słuchając muzyki, odpowiadając na pytania. Miejsce to pozwala na wiele różnych aktywności – budowanie bałwanów z puf, zabawę w wyspy, rozwijanie umiejętności językowych i matematycznych oraz koordynacji wzrokowo-ruchowej i zmysłu równowagi.

Alicja Wolak, Zespół Szkół nr 1 w Nidzicy

NAMIOT/DOMEK



**# ośrodki aktywności, # regulacja pobudzenia, # regulacja emocji, # prywatność,
odpoczynek, # schronienie, # poczucie bezpieczeństwa, # nauka norm społecznych,
poczucie kontroli, # tworzenie więzi, # życie społeczne, # tajemniczość,
samodzielne działanie**

CO TO JEST?

Jest to lekki namiot dla dzieci, o prostej konstrukcji, w spokojnych kolorach, wyposażony w poduszki do siedzenia.

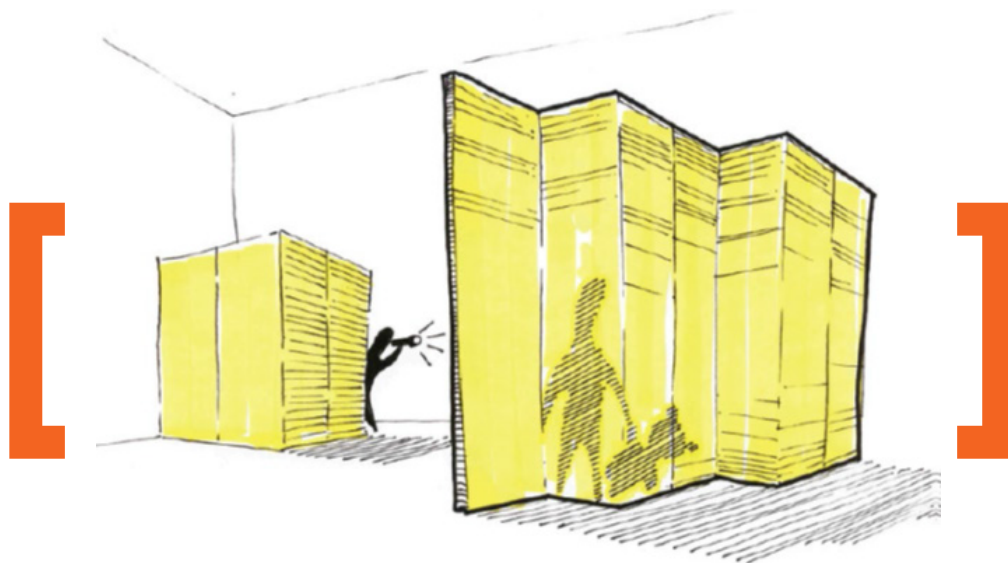
DO CZEGO TO SŁUŻY?

Ustawienie domku-namiotu w wybranym miejscu w klasie pozwala bardzo jasno nakreślić granice miejsca do odpoczynku. Oferuje dziecku miejsce atrakcyjne i znane z zabaw, dobrze kojarzące się z aktywnościami „pozaszkolnymi”, na dworze. Izolacja wizualna zapewnia poczucie bezpieczeństwa, dodatkowo inne spokojniejsze światło pozwala na wyciszenie. Namiot umożliwia chwilę prywatności, skrycie się także przez wzrokiem innych uczniów i nauczyciela. Dzieci mogą ustalać zasady użytkowania lub dostępu, co daje okazję do ćwiczenia umiejętności społecznych oraz poczucia kontroli. Umożliwia, w razie potrzeby, ograniczyć interakcje z rówieśnikami, zaspokajając potrzebę prywatności i wyciszenia. Jest to miejsce, w którym nie będąc obserwowanym można odpocząć, opanować silne emocje, skoncentrować się na indywidualnym zadaniu.

INNE ZASTOSOWANIA:

- miejsce dla 2-3 uczniów na prywatne rozmowy
- rekwizyt na lekcji o sposobach spędzania wolnego czasu
- miejsce do schowania „niespodzianki”
- rekwizyt do lekcji teatralnej
- szafa grająca (np. zagadki, na jakim instrumencie ktoś gra w środku)

PARAWAN



**# ośrodki aktywności, # regulacja pobudzenia, # aktywność twórcza, # odpoczynek,
bycie w grupie, # prywatność, # tajemniczość, # złożoność, # schronienie,
regulacja zachowania, # poczucie kontroli**

CO TO JEST?

Parawan wykonany z lekkiego materiału (np. z tektury), odgradzający wizualnie wybrany fragment przestrzeni. Parawan może być złożony z 3-4 segmentów, co pozwala go modelować w różne ustawienia, np. wygrodzić otoczone z trzech stron miejsce do relaksu. Parawan może być związany z konkretnym motywem i ozdobiony samodzielnie przez dzieci.

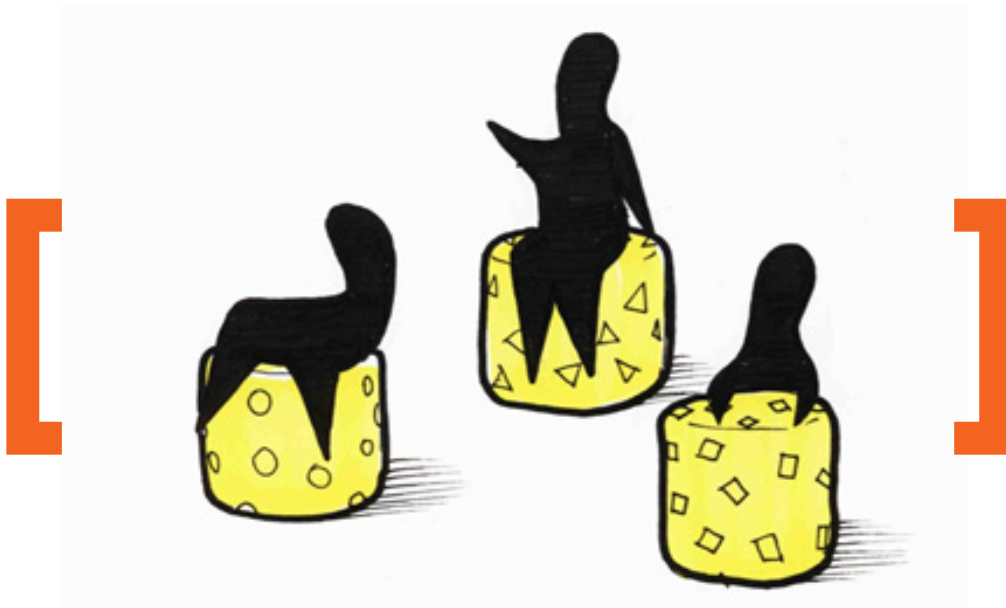
DO CZEGO TO SŁUŻY?

Parawan pozwala oddzielić w klasie przestrzeń pracy i przestrzeń zabawy lub relaksu w sposób bardzo czytelny dla dzieci. Parawan ogranicza bodźce wizualne, np. można się za nim schować, ogranicza dostęp silnego światła. Różne sposoby ustawienia pozwalają wydzielić miejsce dla jednego ucznia lub dla większej liczby dzieci, podzielić przestrzeń klasy, tak by grupy dzieci, które chcą się bawić nie przeszkadzały tym, które chcą odpocząć. Za parawanem można ułożyć poduszki lub materacyk dając dzieciom możliwość położenia się.

INNE ZASTOSOWANIA:

- scenografia przedstawień (np. teatr kukielkowy)
- miejsce wspólnej pracy twórczej
- miejsce, za którym można ukryć niespodziankę
- pozwala podzielić uczniów na dwie nie widzące siebie grupy
- pozwala stworzyć indywidualne, oddzielone miejsce pracy

KOLOROWE, OSOBISTE PUFY – PODUCHY



odpoczynek, # ośrodki aktywności, # rozwój psychomotoryczny, # samodzielne działanie, # poczucie kontroli, # regulacja zachowania, # bycie w grupie

CO TO JEST?

Są to nieduże, miękkie pufy-poduchy, na których można usiąść i których kształt można dowolnie uformować. Każde dziecko posiada własną pufę-poduchę, może ją podpisać lub ozdobić. Pufy – poduchy różnią się od siebie kolorem lub wzorem materiału. Są w miarę lekkie tak, by dzieci mogły je przenosić.

DO CZEGO TO SŁUŻY?

Jest to rozwiązanie wielofunkcyjne, gdyż dziecko może używać własnej pufy-poduchy w wielu kontekstach: jako miejsce do siedzenia przy ławce, gdy je zmęczy krzeselko, miejsce do siedzenia i leżenia (podłówek) w ramach relaksu. Dzieci mogą łączyć pufy w dowolne konfiguracje: siadając w parach, w okręgu, tworząc dużą miękką przestrzeń relaksu itp.

INNE ZASTOSOWANIA:

- do ćwiczenia zmysłu równowagi
- rekwizyt na lekcji o spędzaniu czasu wolnego

STOLIK DO MALOWANIA PIASKIEM



**# biofilia, # kontakt z naturą, # angażowanie różnych zmysłów, # koncentracja uwagi,
regulacja pobudzenia, # ośrodki aktywności, # spójność, # wyrażanie siebie,
samodzielność, # regulacja zachowania, # autonomia**

CO TO JEST?

Płytke pudełko lub rama wypełnione drobnym czystym piaskiem oraz kamyczki, żetony, paciorki, patyczki i grabki do wyrównywania piasku – w stonowanych (naturalnych) kolorach.

DO CZEGO TO SŁUŻY?

Może być wykorzystane do nauki koncentracji i wyciszania, np. na początku lekcji wszyscy zbierają się wokół i każde dziecko po kolei dokłada jeden przedmiot do kompozycji (ale nie wolno mu ruszyć pozostałych).

INNE ZASTOSOWANIA:

- wyrabia zmysł estetyczny
- pomaga w skupieniu
- uczy szacunku wobec decyzji i wyborów innych osób
- można układać mandale lub odtwarzać wzory z rysunków
- na piasku można rysować palcem lub patykiem

NAKLEJKI NA SUFICIE



odpoczynek, # regulacja pobudzenia, # regulacja emocji, # koncentracja uwagi,
ośrodki aktywności, # złożoność, # spójność, # rozwój poznawczy

CO TO JEST?

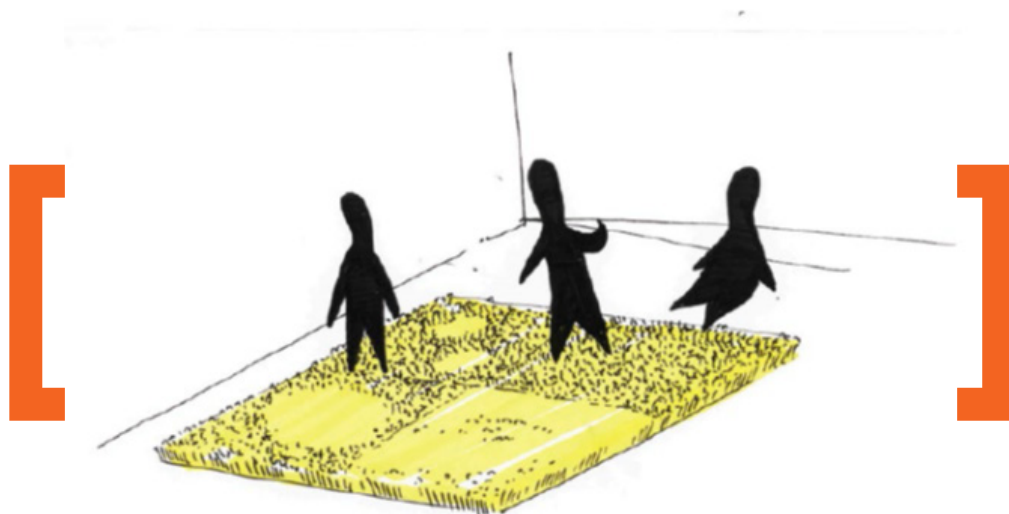
Naklejki umieszczone na suficie w tym miejscu sali, które jest poświęcone relaksowi. W takim miejscu można się położyć, np. na dywanie i odprężyć patrząc w górę na sufit.

DO CZEGO TO SŁUŻY?

Podstawową funkcją tego rozwiązania jest skupienie uwagi dzieci na nowej powierzchni. Naklejenie gwiazdozbioru na suficie, który jest w większej odległości pomaga odpocząć oczom (wzrok skierowany dalej), pomaga wytrwać w relaksie (leżymy i mamy się na co patrzeć), jest tematem do dyskusji.

Naklejki mogą być fluorescencyjne i układać się w konstelacje gwiazdne, odwzorowując naturalne nocne widoki nieba. Na czas relaksu można zgasić światło (lub zasłonić żaluzje), co przekierowuje uwagę dzieci na przestrzeń sufitu, pozwala skupić się na oglądaniu konstelacji, wyciszyć. Odpowiednie ułożenie naklejek we wzory konstelacji w naturalny sposób pozwala dzieciom poznawać podstawy astronomii i nawigacji.

DUŻY DYWAN



ośrodki aktywności, # odpoczynek, # prywatność, # nauka norm społecznych, # poczucie kontroli, # spójność, # widok, # bycie w grupie, # rozwój psychomotoryczny, # samodzielne działanie, # regulacja zachowania

CO TO JEST?

Dywan z długiego, miękkiego włosia, w kolorze, który wyraźnie odróżnia się od reszty podłogi. Może być jednolitego koloru lub wzory, które można wykorzystać do różnych aktywności.

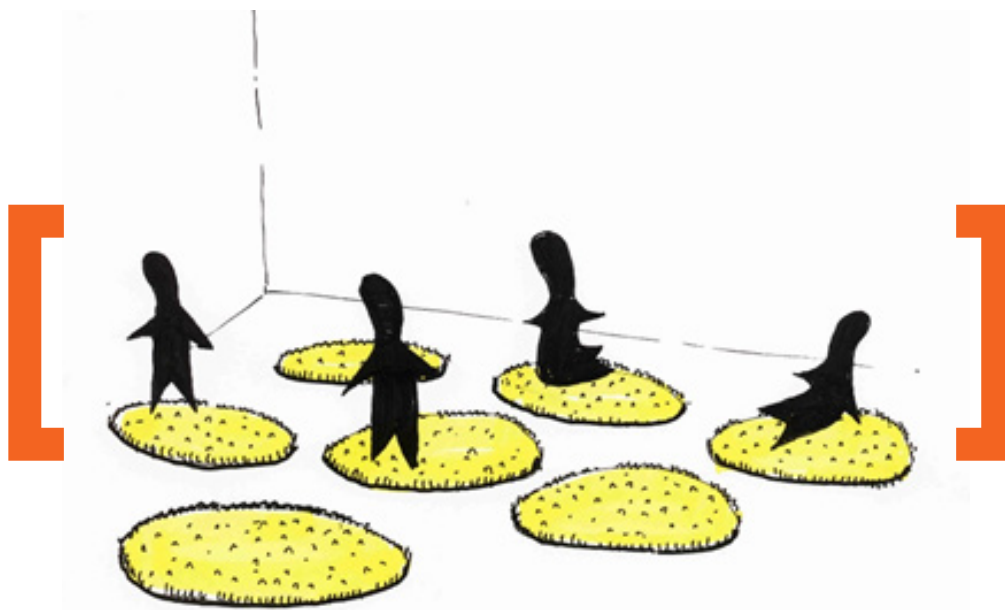
DO CZEGO TO SŁUŻY?

Często wdrażane, choć nie zawsze w pełni wykorzystywane rozwiązanie. Pozwala oddzielić dwie strefy w klasie: przestrzeń pracy i przestrzeń zabawy lub relaksu. Jasne ich wyznaczenie pomaga dzieciom regulować zachowanie i emocje. Dywan jest miękki, można się na nim położyć, daje poczucie komfortu. Pozwala na chwilowe ustalenie strefy półprywatnej (jest „zajęty”), daje okazję do ćwiczenia umiejętności społecznych oraz poczucia kontroli, negocjowania kto i w jaki sposób z niego korzysta.

INNE ZASTOSOWANIA:

- miejsce pracy dla niewielkiej grupy uczniów
- miejsce do czytania
- rekwizyt na lekcji, np. o rzemiośle lub o znaczeniu zwierząt gospodarskich (skąd się bierze wełna?)
- miejsce do statycznych ćwiczeń fizycznych (rozciąganie, ćwiczenia oddechowe)
- daje możliwość przyklejenia taśmy lub rzepów na podłożu
- dywan dydaktyczny – abecadło, cztery pory roku, szachownica
- dywan jako plansza do gry

MAŁE DYWANIKI



ośrodki aktywności, # regulacja zachowania, # związek z miejscem, # bycie w grupie,
nauka norm społecznych, # rozwój poznawczy, # poczucie kontroli

CO TO JEST?

Cienkie dywaniki (np. maty łazienkowe) w różnych kształtach i kolorach.

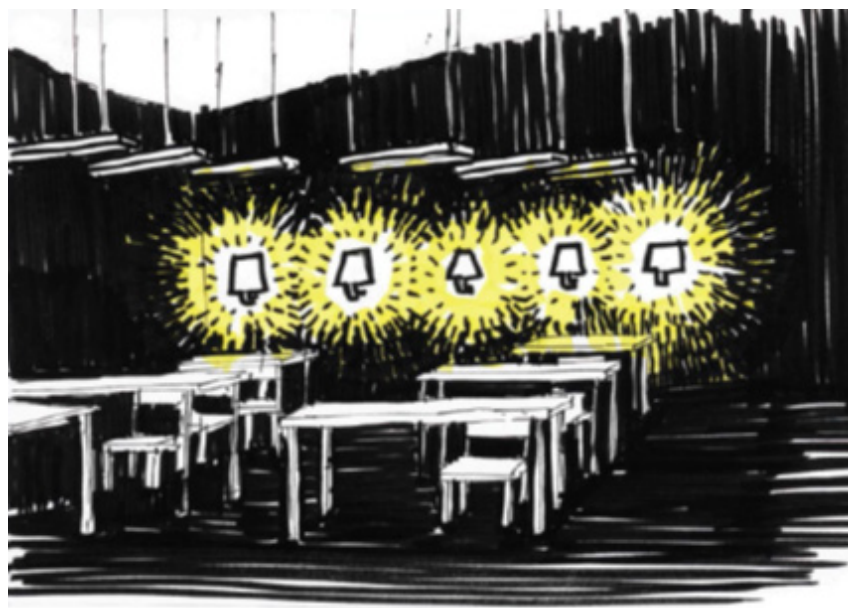
DO CZEGO TO SŁUŻY?

W razie potrzeby można je rozłożyć na podłodze, by na nich usiąść lub szybko zebrać i schować (zajmują mało miejsca). Pozwalają szybko zorganizować dzieci w przestrzeni (np. siedzą w kole, w rzędach).

INNE ZASTOSOWANIA:

- dywaniki mogą być w kilku wybranych kolorach, które będą coś oznaczały (np. jeśli dziecko źle się czuje daje o tym znać siadając na czarnym dywaniku)
- dywaniki mogą być w różnych kształtach i służyć do nauki podstaw geometrii lub do nauki kolorów
- można z nich układać kształty na podłodze (zajęcia artystyczne, kreatywne) – gra w tangram na podłodze
- ustawienie dzieci – np. dywanik oznaczający lidera-mówcę
- powiązanie dywanika z aktywnością (np. na żółtym mówię, na niebieskim słucham)
- praca w małych grupach – podział na grupy
- dywaniki-stacje (na każdym dywaniku inna aktywność/zadanie)
- dywaniki-układanki (np. na każdym dywaniku przykleić literę lub cyfrę i układać wspólnie sekwencje)
- osobiste dywaniki – każde dziecko ma własny dywanik (personalizacja, „moje miejsce”)

PRACA ŚWIATŁEM



koncentracja uwagi, # regulacja pobudzenia, # regulacja zachowania

CO TO JEST?

To rozwiązanie zachęca do odpowiedniego zarządzania światłem. Oznacza to, że poza głównym źródłem światła warto zadbać o inne punkty świetlne, które pozwalają dziecku odpowiednio przekierować uwagę i wskazują jakiej aktywności w danym momencie oczekujemy.

Warto zastanowić się nad tym, by w przestrzeni klasy istniały co najmniej 3-4 niezależne źródła światła. Część z nich powinna być łatwa do przedstawienia, np. stałe oświetlenie górne, lampka biurkowa na biurku nauczyciela z możliwością przekierowania światła i przestawiania, lampka nocna w kącie relaksacyjnym, delikatne podświetlenie okolic tablicy multimedialnej.

DO CZEGO TO SŁUŻY?

Korzystanie ze zróżnicowanych źródeł oświetlenia pozwala, w jasny dla dzieci sposób, oddzielić czas pracy i czas relaksu lub dawać czytelny sygnał do rozpoczęcia danej aktywności, np. poprzez włączenie lampki na biurku nauczyciela lub przy tablicy. Odpowiednie regulowanie światła i zmiana jego natężenia pomaga też dzieciom odpocząć wprowadzając pożądaną przez nie zmienność w środowisku. Odpowiednie stosowanie pracy światłem pozwala wzmocnić bodźce wizualne (np. oświetlić obiekt) lub je osłabić pozwalając na wyciszenia (np. włączona jedynie nocna lampka w trakcie czytania).

INNE ZASTOSOWANIA:

- scenografia do przedstawień
- teatr cieni
- podział na grupy
- podświetlenie stolika/ półki z niespodzianką
- ekspozycja prac dzieci
- oglądanie przedmiotów z bliska i pod światło w ramach lekcji przyrodniczych (np. żyłki na liściach)

Mój pomysł na

POTRZEBY PODSTAWOWE – ŚWIATŁO I TEMPERATURA

Głównym problemem w mojej sali było nadmierne nasłonecznienie. Dlatego celem interwencji było znalezienie dla uczniów „cienia” – poprawa funkcjonalności sali, wygody w pracy, bezpieczeństwa.

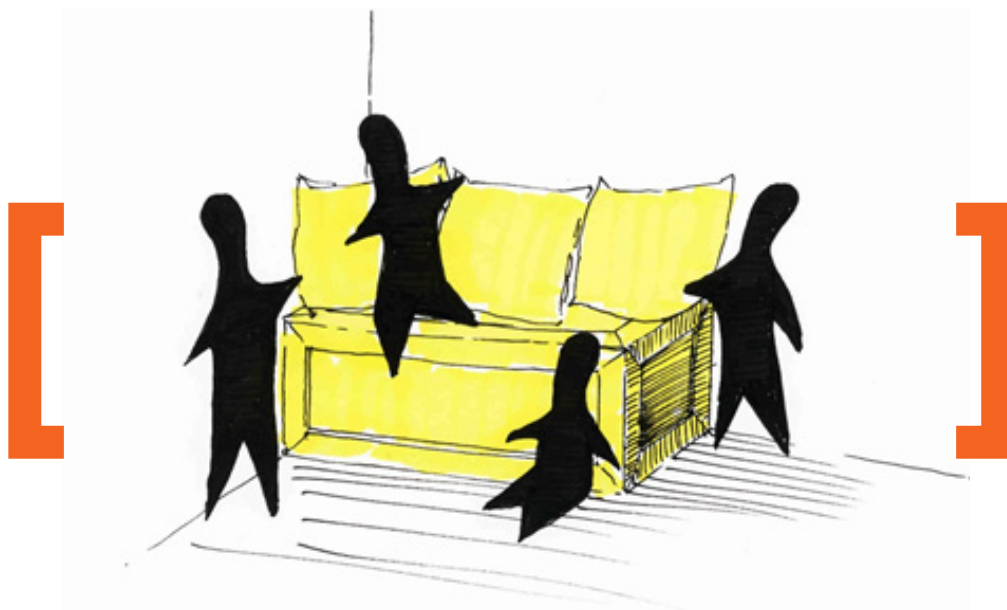
Pod rozważę wzięłam dwa rozwiązania – zaciemnienie okien dzięki zamontowaniu rolet oraz zmianę ustawienia ławek (np. w wyspy, dalej od okien), dywanów i miękkich siedzisk.



Rolety są wykorzystywane przy codziennej pracy, głównie przyciemniają okna po to, by wygodnie pracować w mocno nasłonecznionej klasie. Idealnie tłumią natarczywe światło słoneczne, wprowadzają niebiański klimat i uspokajają uczniów całej klasy. Znacznie poprawił się też komfort używania rzutnika.

Małgorzata Powrósło, Państwowa Szkoła Podstawowa w Kotulinie, Szkoła Muzyczna I i II st. im. Fryderyka Chopina w Opolu

SKRZYNIA Z PODUSZKAMI



**# ośrodki aktywności, # odpoczynek, # bycie w grupie, # tajemniczość,
nauka norm społecznych, # aktywność twórcza, # poczucie kompetencji,
regulacja zachowania, # poczucie kontroli**

CO TO JEST?

Duża, drewniana skrzynia, w której można przechowywać wybrane przedmioty i na której można siedzieć (kilka osób) lub się położyć przykryta kolorowymi poduchami. Skrzynia jest takiej wysokości, by dzieci bez pomocy nauczyciela mogły na niej usiąść lub wyjąć coś z niej. Dodatkowo skrzynia może mieć zamontowane kółka.

DO CZEGO TO SŁUŻY?

Skrzynia ze względu na to, że jest mobilna może mieć wiele zastosowań. Może być miejsce do relaksu, ponieważ poduszki lub materacyk wskazują dzieciom możliwość położenia się. Po zdjęciu poduszek może być wykorzystywana jako dodatkowy stolik wokół którego mogą się dzieci zebrać, może być też miejscem do pracy warsztatowej dla grupy dzieci.

INNE ZASTOSOWANIA:

- dodatkowe, mobilne miejsce do siedzenia
- nauka matematyki (wymierzenie skrzynki, praca z obiektem trójwymiarowym)
- prace praktyczne (np. wspólne ozdobienie, malowanie skrzyni, wykonanie poduszek)

Mój pomysł na KĄCIK SOWY

Kącik służy do odpoczynku, ale też do omawiania ważnych spraw i do zwierzeń (z rówieśnikami lub z nauczycielem). Można tam spędzać wolny czas, bawić się, grać w karty lub gry planszowe. Jest to miejsce dla dzieci do czytania książek lub do słuchania, jak czyta nauczycielka.



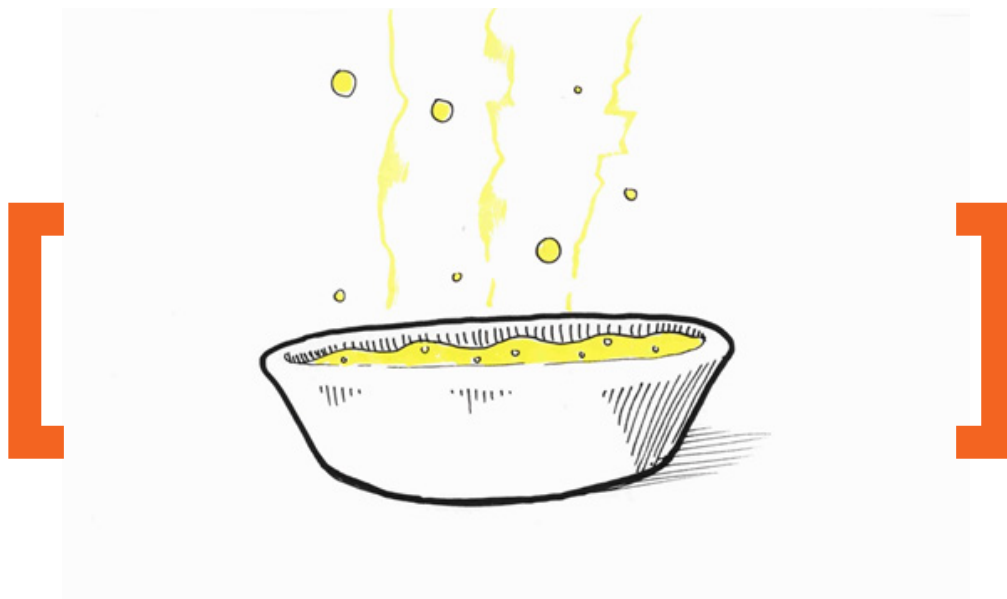
Gdy tylko moi uczniowie dowiedzieli się, że weźmiemy udział w projekcie, spontanicznie zaczęli mierzyć klasę. Było to bardzo intrygujące zajęcie... Pomysłów na zmianę było bardzo dużo, ale w wypowiedziach uczniów najczęściej przewijał się temat odpoczynku i zabawy.

Zakupiłam dwie skrzynie do samodzielnego montażu. Po złożeniu, papierem ściernym zostały wyczyszczone i wypolerowane. Wybierając tapetę dzieci orzekły: „ta w kredki będzie bardzo dobra, bo my bardzo lubimy rysować”. Oprócz skrzyń kupiłam jeszcze cztery poduszki. Podczas ozdabiania poduszek, dzieci pomalowały je kredkami do materiału, a następnie wycięły elementy sów z filcu. Tak przygotowane dekoracje zostały naszyte na poduszki.

Dzieci przez wiele dni były zaangażowane w zmianę. Zgodnie współpracowały, dzieliły się poszczególnymi zadaniami. Były tą pracą bardzo podekscytowane, gdyż nie było dnia, aby nie przyprowały do klasy swojej mamy lub taty. Mają wiele pomysłów, co można jeszcze zrobić w naszej klasie, żeby było przyjemniej w niej przebywać i uczyć się.

Aneta Tomkiel, Szkoła Podstawowa im. Leonarda Prystroma w Tołczach

ZAPACH LAWENDY



angażowanie różnych zmysłów, # odpoczynek, # kontakt z naturą, # regulacja pobudzenia

CO TO JEST?

Nawilżacz powietrza lub zraszacz napelnięty wodą z dodatkiem olejku zapachowego z lawendy

DO CZEGO TO SŁUŻY?

Zapach lawendy pomaga się odprężyć, można go używać np. w trakcie aktywności mających na celu wyciszenie dzieci (ćwiczenia oddechowe, medytacje, skupienie uwagi). Określone zapachy wywołują pozytywne skojarzenia więc mogą pomóc w „oswajaniu” sali jako przyjaznego miejsca.

INNE ZASTOSOWANIA:

- rekwizyt na lekcji o ludzkich zmysłach (zabawa w rozpoznawanie zapachów)
- rekwizyt na lekcji o użytecznych roślinach (do czego służy lawenda)

Mój pomysł na KĄCIK RELAKSACYJNY

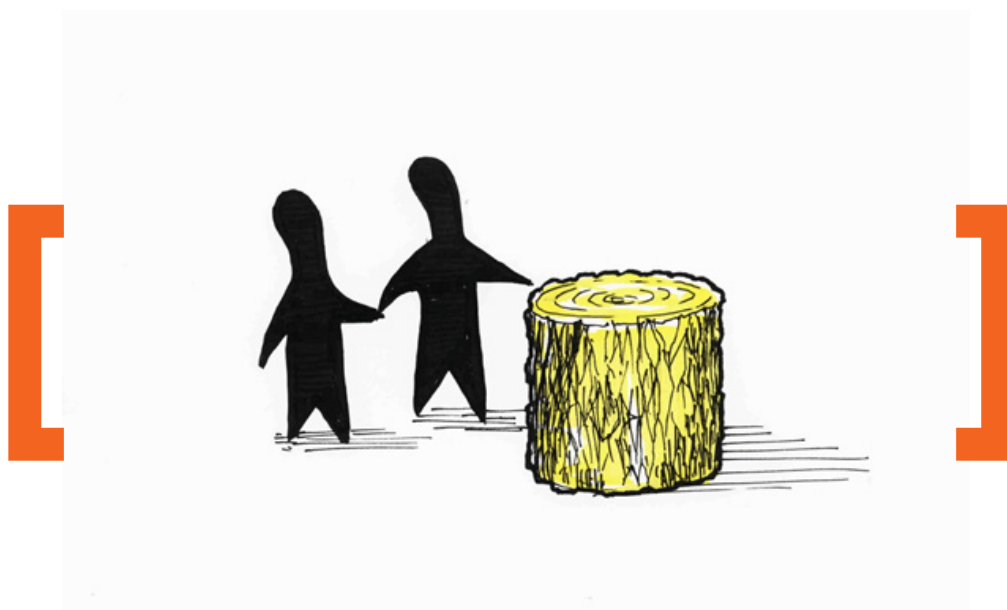
Dzięki przestawieniu ławek w sali, udało się wygospodarować przestrzeń konieczną do stworzenia strefy wypoczynku złożonej z dywanu, kolorowych poduch, roślin doniczkowych i dekoracji o tematyce przyrodniczej. Kącik odpowiada na potrzeby odpoczynku, wyciszenia, opieki nad roślinami.



Do zaangażowania dzieci w proces zmiany wykorzystam pudełko życzeń. Sprawdzę, czy pomysł na zmiany w sali się podoba lub też jakie są oczekiwania dzieci wobec proponowanych zmian. Zapytam, co chciałyby zmienić w wystroju sali, a dzieci włożą swoje pomysły do pudełka życzeń.

Joanna Kowalska, Szkoła Podstawowa nr 293 im. Jana Kochanowskiego w Warszawie

PIENIEK



ośrodki aktywności, # lokalny kontekst, # odpoczynek, # związek z miejscem, # biofilia, # kontakt z naturą, # nauka norm społecznych, # regulacja zachowania, # poczucie kontroli

CO TO JEST?

Jest to nieokorowany pieńek o dość dużej średnicy. Góra pnia jest oheblowana, a wysokość dostosowana do wzrostu dziecka, tak by mógł służyć za stół.

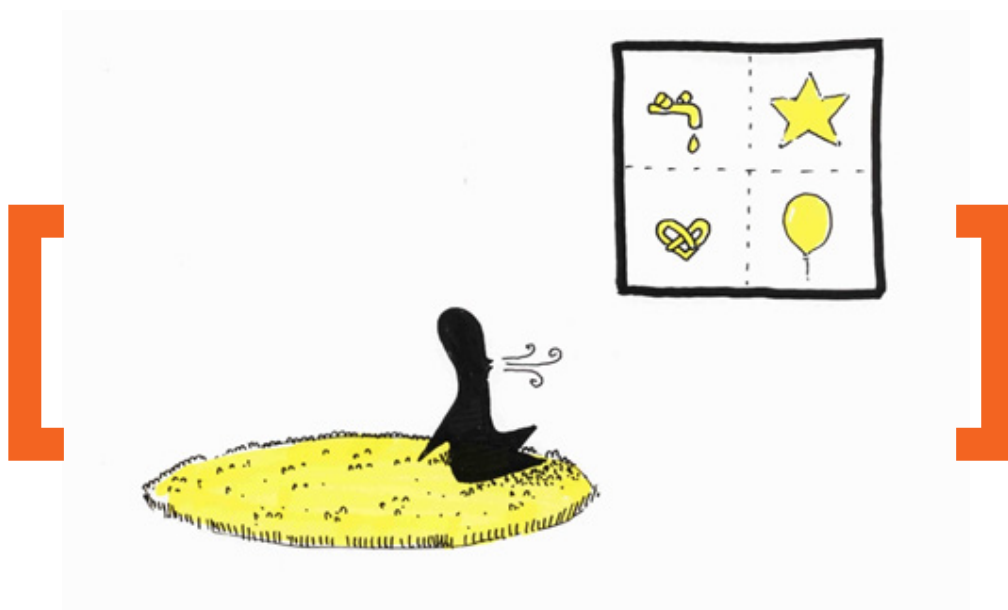
DO CZEGO TO SŁUŻY?

Dzieci odpoczywając, mogą użyć stolika by postawić na nim jedzenie, napoje, książeczki, zabawki lub lampkę.

INNE ZASTOSOWANIA:

- punkt orientacyjny („zbieramy się wokół pieńka”)
- rekwizyt na lekcji o przyrodzie (kora, słoje, właściwości drewna) lub rzemiośle (kto i jak przetwarza drewno, do czego się go używa)
- zapewnia kontakt z naturalnym materiałem (wygląd, tekstura, zapach), odpowiada na potrzebę człowieka by obcować z naturą (hipoteza biofilii)
- mównica (Hyde Park) – mówi tylko to dziecko, które stoi na mównicy, pozostali słuchają w ciszy

MIEJSCE WYTCHNIENIA



ośrodki aktywności, # odpoczynek, # regulacja emocji, # rozwój psychomotoryczny,
samodzielne działanie, # poczucie kontroli

CO TO JEST?

Wyznaczony kawałek podłogi (np. dywan o średnicy 1,5 m), a na ścianie zawieszona tablica opisująca (rysunkami lub tekstem) cztery proste ćwiczenia oddechowo-relaksacyjne:

Kran – Rozłóż ramiona, by wyglądały jak kurek kranu. Napnij mięśnie ramion, barków i twarzy. Powoli wydychaj powietrze wydając syczący dźwięk i powoli rozluźniaj mięśnie.

Precel – Stań prosto, skrzyżuj nogi w kostkach. Skrzyżuj nadgarstki, układając dłonie kciukiem w dół. Złóż dłonie razem, skrzyżuj palce. Zginając łokcie, wywin dłoń tak, by splecione znalazły się przy twojej piersi. Pozostań w takiej pozycji kilka minut głęboko oddychając.

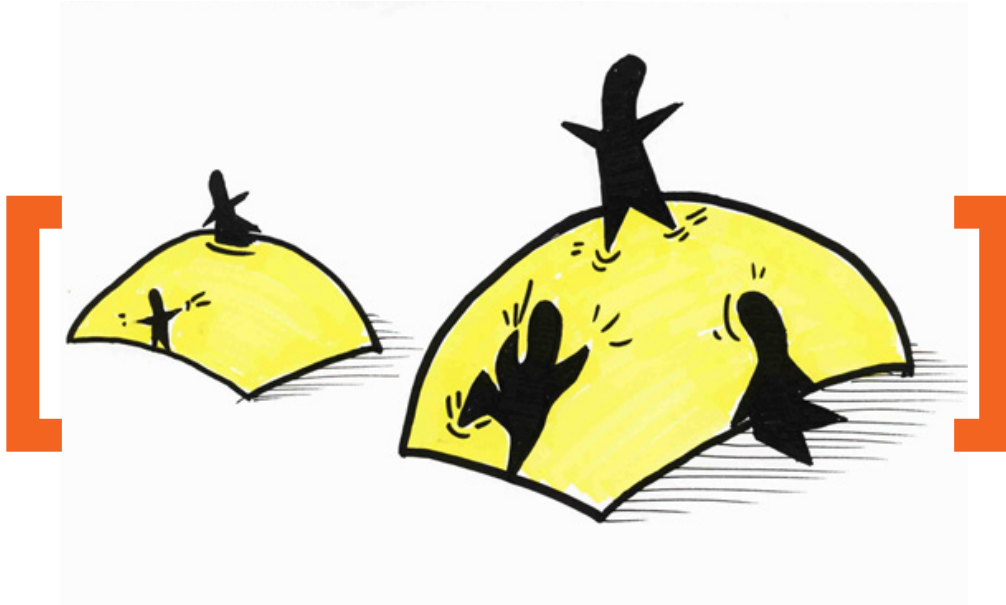
Gwiazda – Uśmiechnij się, weź głęboki oddech i odpręż się. Pilnuj, by podczas wdechu, twój brzuch mocno się wypinał, a podczas wydechu mocno do wciągaj. Wydech powinien być wolniejszy niż wdech.

Balon – Zpleć palce dłoni i połóż je na czubku głowy. Wdychając wolno powietrze przez nos, unosz ręce jak gdyby na twojej głowie nadymał się balonik. Wydychając powietrze, wypuszczaj je powoli przez usta wydając dźwięk „pbbpbbp” i opuszczając ręce z powrotem.

DO CZEGO TO SŁUŻY?

Tablica stanowi pomoc dla dzieci, które chcą się odprężyć, przypomina jak wyglądają ćwiczenia oddechowe. Wyznaczone dywanem miejsce stanowi też sygnał dla innych dzieci by nie przeszkadzać dziecku, które jest zajęte ćwiczeniami.

DUŻE PODUCHY



ośrodki aktywności, # bycie w grupie, # rozwój psychomotoryczny, # odpoczynek,
samodzielne działanie

CO TO JEST?

Są to duże, materiałowe poduchy w różnych kolorach. Warto zadbać, by były wypełnione specjalnym materiałem, który pozwala je swobodnie uformować w trwałe kształty. Poduchy umożliwiają leżenie na nich, różne sposoby siedzenia, wygospodarowanie przestrzeni dla więcej niż jednego dziecka.

DO CZEGO TO SŁUŻY?

Poduchy pozwalają dzieciom wybrać własny sposób siedzenia lub leżenia w trakcie aktywności statycznych (np. wspólne czytanie), co pozytywnie wpływa na ich komfort i pozwala odpocząć od tradycyjnego krzesła. Takiej poduchy można też używać do swobodniejszego sposobu siedzenia przy ławce (np. siedzenie na poduszce „na oklep” pozwala na odciążenie kręgosłupa). Duża poducha umożliwia też siedzenie/leżenie razem, co pozwala dzieciom na kontakt fizyczny.

INNE ZASTOSOWANIA:

- ułożenie jednej dużej przestrzeni relaksu
- dowolne grupowanie poduszek
- układanie labiryntu lub stacji do ćwiczeń sprawnościowych
- formowanie kształtów (nauka o elastyczności materiałów)

KĄCIK DOMOWY



**# ośrodki aktywności, # lokalny kontekst, # życie społeczne, # odpoczynek,
związek z miejscem, # spójność, # poczucie bezpieczeństwa, # regulacja emocji,
tworzenie więzi, # wyrażanie siebie, # komfort**

CO TO JEST?

Kącik domowy to wyznaczone w przestrzeni klasy miejsce, które klimatem nawiązuje do domowej atmosfery. W zależności o tego jakie mamy możliwości finansowe i przestrzenne możemy wybrać kilka dowolnych przedmiotów związanych z atmosferą domu (np. mała nocna lampka lub kinkiet o dające ciepło światło, poducha, półka z książkami i pluszakiem, dywanik, miękkie faktury, ciepłe kolory etc.).

DO CZEGO TO SŁUŻY?

Zadaniem kąciaka domowego jest stworzenia w klasie miejsca z bardziej domową, znaną dziecku atmosferą. Miejsce to klimatem (oświetleniem, kolorem, fakturami) powinno wyróżniać się z „bardziej szkolnej” przestrzeni klasy. Ma być to miejsce, które pozytywnie wpłynie na poczucie bezpieczeństwa dziecka, służyć będzie do spokojnego relaksu, szczególnie w sytuacji, gdy dziecko przeżywa silne emocje ma potrzebę odizolowania się i „powrotu” do domu.

INNE ZASTOSOWANIA:

- kącik do czytania
- kącik, gdzie można wypić herbatę
- miejsce spokojnych prywatnych rozmów nauczyciela z uczniem
- miejsce dekoracji i lekcji związanych z domem
- miejsce, z którego dziecko może korzystać w wypadku gorszego samopoczucia

Mój pomysł na KĄCIK ZABAW

Kącik zabaw w mojej sali zmienił miejsce. Zamiast dotychczasowej ławki, stoi tam regał, na którym położyłam różne książki, które dzieci lubią przeglądać i czytać. Na półkach znalazły miejsce również gry dydaktyczne, w pudłach są kredki i kartki do rysunków, karty do gry oraz klocki. Obok regału znajduje się dywan, dwa krzeselka i stolik przy którym dzieci chętnie się bawią i grają.



Uczniowie z wielką pasją i zaangażowaniem zabrali się do zmian, które zaproponowałam. Wykonali rysunkowe projekty zmian. Po modernizacji kącika chętniej się tam bawią. Sami wyznaczyli dyżurnych do dbania o porządek w kąciku.

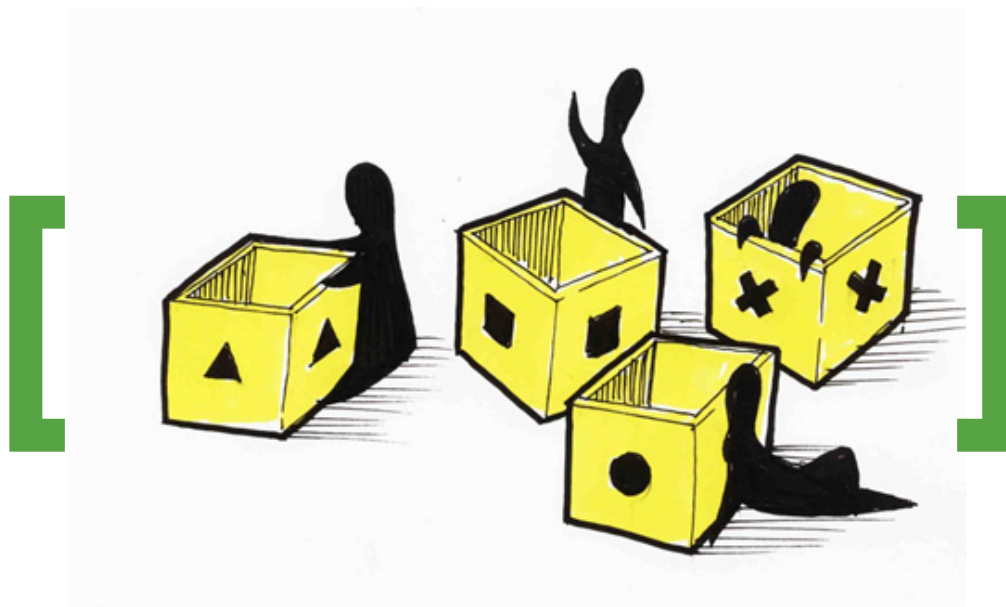
Magdalena Jeżyk, Szkoła Podstawowa nr 204 im. 19. Pułku Ułanów Wołyńskich w Warszawie

III PRZESTRZEŃ TWÓRCZOŚCI I ROZWOJU INDYWIDUALNEGO

W kontekście potrzeb uczniów związanych z twórczością i rozwojem indywidualnych zainteresowań ważne jest, aby przestrzeń klasy oferowała taką możliwość, wręcz do tego zachęcała. W klasie powinny więc istnieć miejsca zróżnicowane i umożliwiające pracę pojedynczych uczniów. Oznacza to konieczność projektowania miejsc, które odpowiadają na indywidualne potrzeby uczniów i są na tyle elastyczne, by pozostawić im autonomię w zakresie aktywności, którą się zajmują oraz samodzielność dotyczącą sposobu i trybu pracy (w tym np. rozłożenia pracy na etapy, sposobu siedzenia). Miejsca twórczości i rozwoju indywidualnego powinny pozwalać na podejmowanie samodzielnych decyzji i umożliwić wybór spośród licznych możliwych aktywności. Ponadto, istnieją rozwiązania przestrzenne pozwalające dowolnie zagospodarować miejsca aktywności indywidualnych, jak i działań grupowych, budujące więź z klasą jako miejscem, poma-

gające je personalizować i traktować jako „swoje”. Odpowiednio zaprojektowane miejsca pracy indywidualnej powinny dawać poczucie autonomii i umożliwiać samodzielne działania budujące poczucie bycia kompetentnym, np. poczucie, że potrafię sprostać różnym wymaganiom. Rozwiązania przestrzenne pozostawiające dużo wolności (np. przestrzenie do „wypełnienia”) realizują potrzebę aktywności twórczej i sensownego działania. Odpowiednio zaprojektowane miejsca pracy twórczej pozwalają śledzić postępy, układać własne aktywności w większą i zorganizowaną całość (wspólny projekt, wieloetapowe działanie zaplanowane przez uczniów i nauczyciela itp.). Miejsca twórczości pozwalają podziwiać dokonania innych, porównywać prace, inspirować do działania co buduje pozytywną i stabilną samoocenę i pozytywne relacje w grupie dzieci.

MOJA SZUFLADKA/MOJA TORBA/MOJE PUDEŁKO



wyrażanie siebie, bycie w grupie, # nauka norm społecznych,
aktywność twórcza, # regulacja zachowania, # tajemniczość

CO TO JEST?

Są to niewielkie szufladki, kieszonki lub przegródki, do których można włożyć liścik lub mały przedmiot. Każdy pojemnik jest spersonalizowany, ozdobiony przez dzieci.

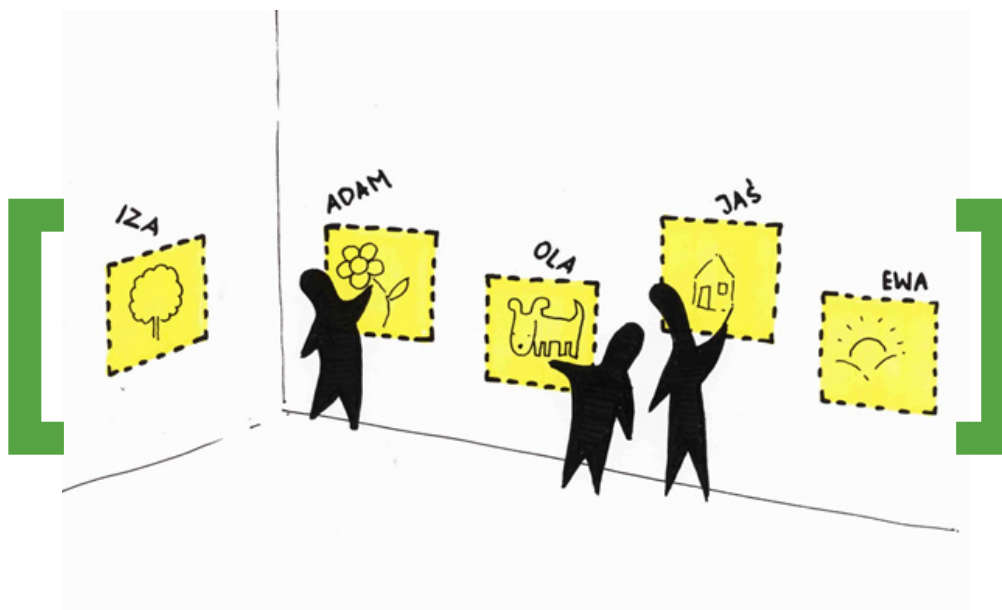
DO CZEGO TO SŁUŻY?

Przegródki znajdują się w jednym, stałym miejscu sali. Służą do prywatnej, listownej komunikacji pomiędzy dziećmi lub dziećmi a nauczycielem. Wspólnie z dziećmi można ustalić zasady dostępu do przegródek np. kto i kiedy może je otwierać, kto może z ich wyjmować lub wkładać do nich rzeczy.

INNE ZASTOSOWANIA:

- miejsce do pozostawiania prywatnych informacji dla dzieci
- miejsce do pozostawiania zadań-niespodzianek
- miejsce do pozostawiania życzeń urodzinowych, nagród, drobnych upominków
- można wykorzystać jako skrzynkę kontaktową dla rodziców podczas zebrań

MOJA TABLICA



wyrażanie siebie, # aktywność twórcza, # samoocena, # związek z miejscem,
ośrodki aktywności, # złożoność, # bycie w grupie, # regulacja emocji,
poczucie sprawczości

CO TO JEST?

Jest to miejsce na ścianie, np. w formie szablonu (drzewko z liśćmi, dymki z ludzikami, tabliczki informacyjne), w ramach którego każde dziecko ma swoją przestrzeń do wypełnienia własnymi treściami. Miejsce takie, tak jak inne miejsca, które służą twórczości lub są miejscami ekspozycji prac, powinno być w zasięgu wzroku i ręki ucznia.

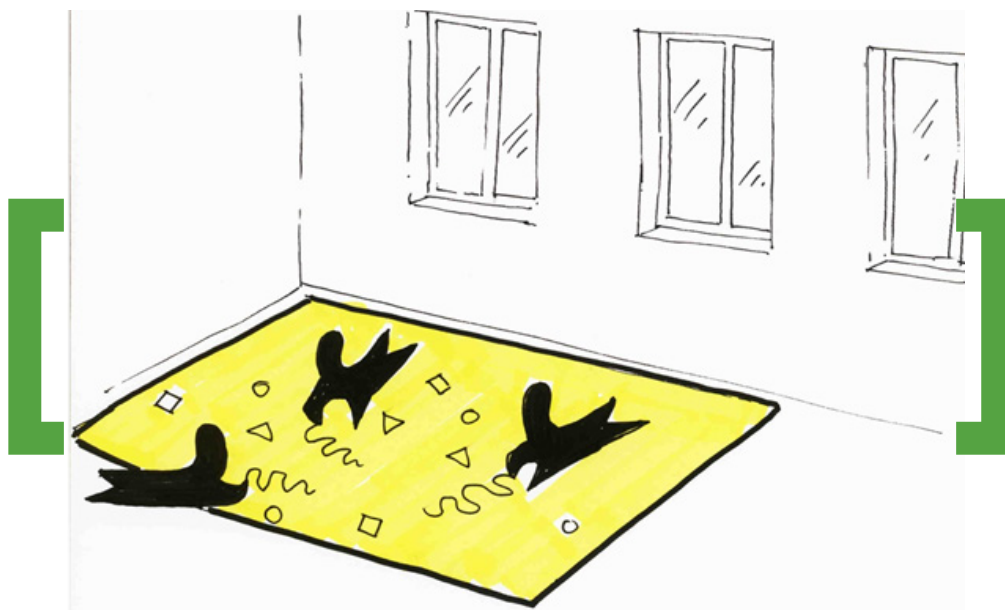
DO CZEGO TO SŁUŻY?

To miejsce, w którym uczeń może pozostawiać wiadomości dla innych i pokazywać innym coś na swój temat. Uczeń samodzielnie wybiera czy będzie to informacje o jego aktywnościach (np. co robiłam w weekend), o jego emocjach (np. odpowiednia buźka-emotikon), czy prezentacja dokonań (np. moja ostatnia praca).

INNE ZASTOSOWANIA:

- lekcja na temat komunikacji
- ściana do wykorzystania przy specjalnych okazjach (np. piszemy życzenia urodzinowe dla...)

PODŁOGA DO MALOWANIA



ośrodki aktywności, # aktywność twórcza, # rozwój psychomotoryczny, # wyrażanie siebie, # złożoność, # bycie w grupie, # samoocena, # poczucie sprawczości, # potrzeba ruchu

CO TO JEST?

Za planszę do wspólnej pracy na podłodze może służyć tania zasłona prysznicowa rozłożona na podłodze i przyklejona taśmą klejącą oraz zestaw flamastrów.

DO CZEGO TO SŁUŻY?

Umożliwia dzieciom rysowanie w nietypowej pozycji i przemieszczanie się podczas pracy. Jednocześnie może rysować kilkoro dzieci. W ten sposób mogą stworzyć wspólne dzieło.

INNE ZASTOSOWANIA:

- nauka zależności przestrzennych
- praca z mapą
- można narysować plansze do gier (np. w klasy)

HYDE PARK



**# wyrażanie siebie, # aktywność twórcza, # regulacja zachowania, # ośrodki aktywności,
bycie w grupie, # samodzielność, # związek z miejscem, # złożoność, # spójność,
poczucie sprawczości**

CO TO JEST?

Są to duże kolorowe plansze papieru zawieszane na ścianie lub położone na podłodze, można też nimi okleić formy trójwymiarowe, np. pudła kartonowe. Przestrzeń Hyde Parku stopniowo zapełnia się „wpisami”. Plansze i pudła tworzą dużą przestrzeń w 2-3 kolorach, przestrzeń tę dzieci mogą dowolnie aranżować i wypełniać.

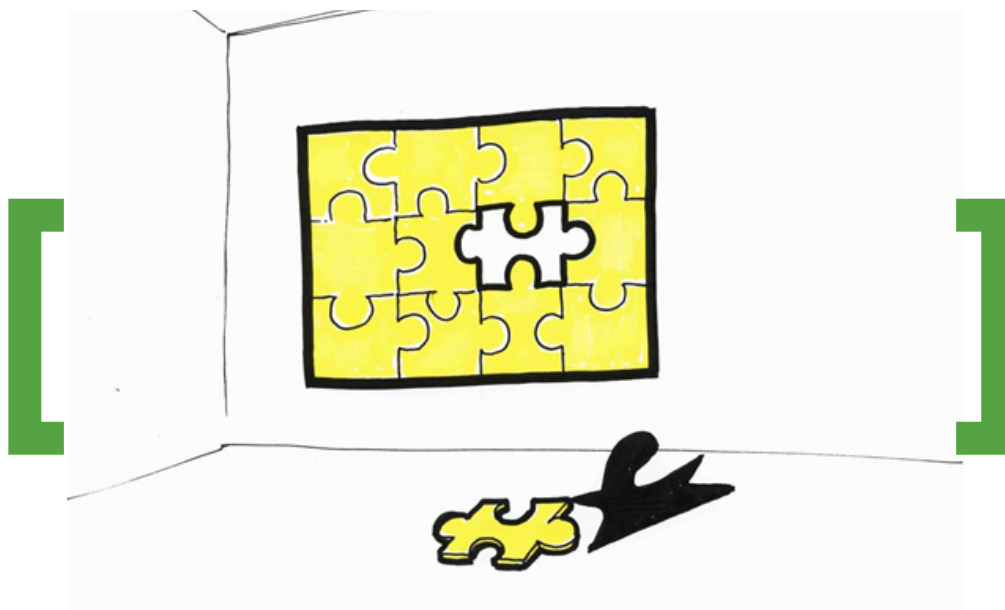
DO CZEGO TO SŁUŻY?

To rozwiązanie służy kreatywności, daje dzieciom dużą, zupełnie wolną przestrzeń do zagospodarowania. Dzieci mogą na niej pracować indywidualnie lub w grupach, wykonując różne aktywności, np. pisanie, rysowanie, naklejanie, robiąc występy, np. recytowanie, śpiewanie, dając przedstawienia dla całej klasy, prezentując prace 3D. Warto zapewnić w pobliżu podstawowe materiały plastyczne: kredki, klej, plastelinę. Prace dzieci mogą pozostawać dłuższy czas na planszach, co stworzy przestrzeń dialogu, pozwoli bowiem dzieciom odnosić się do tego co już stworzyły (zrobić dopiski, dorysować nowe elementy). Warto, by była to przestrzeń zarezerwowana na samodzielną twórczość dzieci, a nie pracę kierowaną przez nauczyciela.

INNE ZASTOSOWANIA:

- tworzenie wspólnej historii
- tło do zdjęć, ekspozycji prac
- scenografia do występów
- ustawienie scena-widownia

PUZZLE DO PRACY W GRUPIE



aktywność twórcza, # bycie w grupie, # wyrażanie siebie, # życie społeczne,
związek z miejscem, # złożoność, # samoocena, # regulacja emocji, # poczucie sprawczości

CO TO JEST?

Element dekorujący ścianę, wykonany z osobnych kawałków w kształcie kafelków puzzle. Każde dziecko samodzielnie ozdabia jeden kafelek, a następnie składany jest z nich obraz całej klasy.

DO CZEGO TO SŁUŻY?

Tworzenie złożonej pracy z indywidualnie ozdobionych elementów umożliwia budowanie poczucia tożsamości grupowej („my”). Puzzle pokazują, że różnorodność i indywidualność każdego z dzieci nie stoi w opozycji z cechami pozostałych dzieci, pozwala rozmawiać o tym, co nas łączy, a pod jakimi względami się różnimy i co z tego wynika.

INNE ZASTOSOWANIA:

- puzzle mogą mieć jednolite kolory z palety zimne-ciepłe
- puzzle mogą służyć dzieciom każdego ranka do nazywania emocji (wybierz puzzle, który pasuje kolorem do twojego dzisiejszego nastroju); daje to nauczycielowi i wszystkim dzieciom w grupie możliwość bezpiecznego manifestowania także negatywnych emocji oraz daje możliwość śledzenia, co się dzieje w grupie

Mój pomysł na KĄCIK CZYTELNICZY



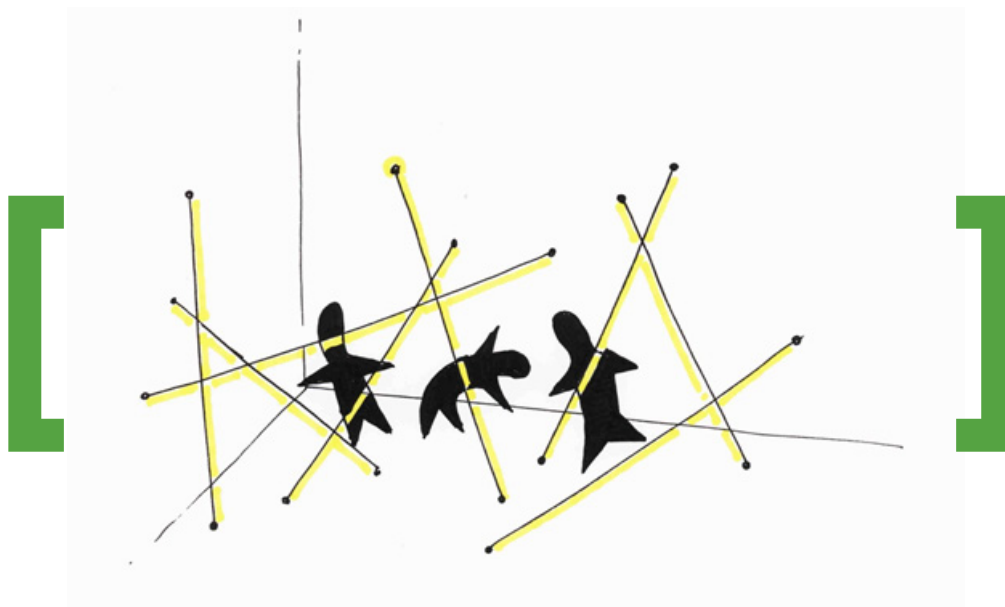
Hasła wywoławcze:

- książki i gry edukacyjne
- wyciszenie, relaks z książką
- praca z tekstem przez zabawę
- możliwość słuchania siebie nawzajem
- ćwiczenie koncentracji uwagi
- wspólne ustalanie zasad korzystania
- kreatywność, otwartość, samodzielność
- wszechstronny rozwój zainteresowań

Chciałam zwrócić uwagę na potrzebę stymulacji intelektualnej dzieci – naukę regulacji swojego zachowania i emocji. Kącik pomaga realizować potrzebę rozwijania umiejętności czytania, skupiania uwagi, czerpania informacji z książek i rozwijania zainteresowań dzieci.

Agnieszka Kowalczyk, Szkoła Podstawowa im. Mikołaja Kopernika w Łękińsku

SIEĆ LASERÓW



**# rozwój psychomotoryczny, # potrzeba ruchu, # odpoczynek, # ośrodki aktywności,
złożoność, # poczucie kompetencji, # samoocena, # angażowanie różnych zmysłów,
samodzielność, # nauka norm społecznych**

CO TO JEST?

Do ścian lub mebli przymocowane są pod różnymi kątami czerwone linki. Całość wygląda jak laserowe zabezpieczenia znane z filmów sensacyjnych.

DO CZEGO TO SŁUŻY?

Umożliwia zabawy ruchowe poprawiające koncentrację i gibkość. Angażuje zmysł dotyku („przejdź przez sieć nie dotykając żadnej linki”), umożliwia samodzielne zabawy. Wspólnie z dziećmi można ustalić kiedy, komu i jak wolno korzystać z tego miejsca.

INNE ZASTOSOWANIA:

– nauka zależności przestrzennych

BIBLIOGRAFIA

1. Altman, I. (1975). *The environment and social behavior: Privacy, personal space, territory, and crowding*. Monterey, Calif. : Brooks/Cole Pub. Co.
2. Appleton, J. (1975). *The experience of landscape*. London: John Wiley.
3. Augé, M. (1995). Non-lieux. verso.
4. Barker, R.G. (1968). *Ecological psychology: Concepts and methods for studying the environment of human behavior*. Stanford University Press.
5. Bell, P. A., Fisher, J. D., Greene, T. C., & Baum, A. (1996). *Environmental psychology* (4th.). Fort Worth, TX: Harcourt Brace Jovanovich.
6. Bernardi, N., Kowaltowski, D.C.C.K. (2006). Environmental comfort in school buildings: A case study of awareness and participation of users. *Environment and Behavior*, 38(2), 155-172.
7. Clark, Ch., Uzzell, D.L. (2002). The affordances of the home, neighbourhood, school and town centre for adolescents. *Journal of Environmental Psychology*, 22(1-2), 95-108.
8. Dockrell, J., Lindsay, G., Roulstone, S., i Law, J. (2012). *Better Communication Research Programme*. London.
9. Ehrenberg, R. G., Brewer, D. J., Gamoran, A., & Willms, J. D. (2001). Class size and student achievement. *Psychological Science in the Public Interest*, 1-30.
10. Evans, G. W., Maxwell, L. (1997). Chronic Noise Exposure and Reading Deficits The Mediating Effects of Language Acquisition. *Environment and Behavior*, 29(5), 638-656.
11. Evans, G. W., Hygge, S., Bullinger, M. (1995). Chronic noise and psychological stress. *Psychological Science*, 333-338.
12. Evans, G.W. Yoo, M.J., i Sipple, J. (2010). The ecological context of student achievement: School building quality effects are exacerbated by high levels of student mobility. *Journal of Environmental Psychology*, 30(2), 239-244.
13. Fraser, S. (2012) *Authentic Childhood: Experiencing Reggio Emilia in the Classroom*, 3rd edition. Toronto, ON: Nelson.
14. Kahn, P. H. (1997). Developmental psychology and the biophilia hypothesis: Children's affiliation with nature. *Developmental Review*, 17(1), 1-61.
15. Kahn, P. H., Kellert, S. R. (2002). *Children and nature: Psychological, sociocultural, and evolutionary investigations*. MIT press.
16. Kaplan, R., Kaplan, S. (1982). *Cognition and the environment: Functioning in an uncertain world*. New York: Praeger.
17. Kaplan, R., Kaplan, S. (1989). *The experience of nature: A psychological perspective*. CUP Archive.
18. Kasalı, A., Doğan, F. (2010). Fifth-, sixth-, and seventh – grade students' use of non-classroom spaces during recess: The case of three private schools in Izmir, Turkey. *Journal of Environmental Psychology*, 30(4), 518-532.
19. Kellert, S. R. (1995). *The biophilia hypothesis*. Island Press.
20. Kelz, Ch., Evans, W.G., Röderer, K. (2013). The Restorative Effects of Redesigning the Schoolyard: A Multi-Methodological, Quasi-Experimental Study in Rural Austrian Middle Schools. *Environment and Behavior*.
21. Killeen, J. P., Evans, G. W., Danko, S. (2003). The role of permanent student artwork in students' sense of ownership in an elementary school. *Environment and Behavior*, 35(2), 250-263.
22. Kumar, R., O'Malley, P.M., Johnston L.D. (2008). Association between physical environment of secondary schools and student problem behavior: A national study, 2000-2003. *Environment and Behavior*, 40(4), 455-486.
23. Low, S. M., Altman, I. (1992). *Place attachment* (pp. 1-12). Springer US.
24. Maxwell, L.E. (2003). Home and school density effects on elementary school children: The role of spatial density. *Environment and Behavior*, 35(4), 566-578.
25. Maxwell, L.E., Evans, G.W (2000). The effects of noise on pre-school children's pre-reading skills. *Journal of Environmental Psychology*, 20(1), 91-97.
26. Maxwell, L.E., Chmielewski E.J. (2008). Environmental personalization and elementary school children's self-esteem. *Journal of Environmental Psychology*, 28(2), 143-153.
27. Morrow, L., Weinstein, C.S. (1982). Increasing children's use of literature through program and physical design changes. *Elementary School Journal*, 83, 131-137.

28. Pedersen, D. M. (1979). Dimensions of privacy. *Perceptual and Motor Skills*, 48(3c), 1291-1297.
29. Pedersen, D. M. (1982). Cross-validation of privacy factors. *Perceptual and Motor Skills*, 55(1), 57-58.
30. Proshansky, H. M., Fabian, A. K., Kaminoff, R. (1983). Place-identity: Physical world socialization of the self. *Journal of Environmental Psychology*, 3(1), 57-83.
31. Russell, J.A., Lanius, U.F.(1984). Adaptation level and the affective appraisal of environments. *Journal of Environmental Psychology*, 4, 119-135.
32. Schneider, M. (2002). *Do School Facilities Affect Academic Outcomes?* Washington: National Clearinghouse for Educational Facilities.
33. Słońska Z. (1994), *Promocja zdrowia – zarys problematyki. Promocja Zdrowia, Nauki Społeczne i Medycyna*, (1-2).
34. Smith, M.L. Glass, G.V. (1980). Meta-analysis of research on class size and its relation to attitudes and instruction. *American Educational Research Journal*, 17, 419–433.
35. Stedman, R. C. (2003). Sense of place and forest science: Toward a program of quantitative research. *Forest Science*, 49(6), 822-829.
36. Twigger-Ross, C. L. M., Bonaiuto, G., Breakwell, G., (2003). Identity theories, environmental psychology. In: M. Bonnes, T. Lee, M. Bonaiuto, (Eds), *Psychological theories for environmental issues*. pp 203-233. Aldershot: Ashgate Publishing Limited.
37. Twigger-Ross, C. L., Uzzell, D. L. (1996). Place and identity processes. *Journal of Environmental Psychology*, 16(3), 205-220.
38. Wiatrowski, M.D., Gottfredson, G., Roberts M. (1983). Understanding school behavior disruption: Classifying school environments. *Environment and Behavior*, 15(1), 53-76.
39. Wilson, E. O. (1984). *Biophilia*. Harvard University Press.

Instytut Badań Edukacyjnych

Głównym zadaniem Instytutu jest prowadzenie badań, analiz i prac przydatnych w rozwoju polityki i praktyki edukacyjnej.

Instytut zatrudnia ponad 150 badaczy zajmujących się edukacją – pedagogów, socjologów, psychologów, ekonomistów, politologów i przedstawicieli innych dyscyplin naukowych – wybitnych specjalistów w swoich dziedzinach, o różnorodnych doświadczeniach zawodowych, które obejmują, oprócz badań naukowych, także pracę dydaktyczną, doświadczenie w administracji publicznej czy działalność w organizacjach pozarządowych.

Instytut w Polsce uczestniczy w realizacji międzynarodowych projektów badawczych, w tym PIAAC, PISA, TALIS, ESLC, SHARE, TIMSS i PIRLS oraz projektów systemowych współfinansowanych przez Unię Europejską ze środków Europejskiego Funduszu Społecznego.

Instytut Badań Edukacyjnych

ul. Górczewska 8, 01-180 Warszawa | tel.: +48 22 241 71 00 | ibe@ibe.edu.pl | www.ibe.edu.pl

NIP 525-000-86-95 | Regon 000178235 | KRS 0000113990 Sąd Rejonowy dla m.st. Warszawy w Warszawie

Projekt finansowany przez Unię Europejską ze środków Europejskiego Funduszu Społecznego.